

EL SOCIALISTA

Pablo Iglesias, fundador

Felipe González abrió la campaña electoral en Valencia

UN PROYECTO PARA EL PROGRESO BASADO EN LA SOLIDARIDAD

A las cero horas del pasado 10 de mayo daba comienzo, con la tradicional pegada de carteles, la campaña electoral para los comicios locales y autonómicos del próximo día 26. Durante quince días, miles de candidatos socialistas pedirán el apoyo de los ciudadanos para la opción que representa el socialismo democrático, porque votar al PSOE en estas elecciones es una «decisión de progreso».

En la campaña intervienen en apoyo a los candidatos socialistas los principales líderes del partido, miembros de la Comisión Ejecutiva Federal y del Gobierno de la nación, así como cientos de militantes. El secretario general del PSOE, Felipe González, en su primer mitin en esta campaña, celebrado en la plaza de toros de Valencia, ante más de 20.000 personas, hizo un llamamiento a la necesidad de trabajar desde la unidad «en un proyecto común colectivo» para el progreso de nuestro país, sin enfrentamientos regionales ni localismos. Igualmente, el vicesecretario general, Alfonso Guerra, que protagonizó sendos mítines en Alcázar de San Juan (Ciudad Real) y Granada, centró su mensaje en explicar que sólo el PSOE presenta en estas elecciones «un programa para resolver los problemas, mientras que la derecha solamente ofrece retraso».

Por su parte, el secretario de Organización, José María Benegas, que desde el inicio de la campaña ha intervenido en varios mítines en otras tantas ciudades españolas, afirmó en Salamanca que en las comunidades autónomas en las que gobierna el PP «sólo hacen victimismo, echando la culpa de todo a Madrid. Nosotros queremos una autonomía solidaria, en un proyecto común, en la que defender los intereses de la región no vaya en detrimento de las demás».

Igualmente, el Gobierno ratificó, el 10 de mayo, las líneas generales del plan del PSOE, adelantadas el día anterior por el secretario general Felipe González, por el que se construirán 460.000 viviendas en el período 1991-1995, con un interés entre el 5 y el 11 por 100 y una amortización de hasta veinte años. Por último, el PSOE ha completado su programa electoral con la incorporación de medidas orientadas a profundizar la lucha contra esa lacra social que es el fenómeno de las drogas. En una reunión presidida por José María Benegas, se aprobó un documento por el que el PSOE, entre otras medidas, propone intensificar las sanciones contra el tráfico y consumo de drogas, así como aumentar la dotación policial que se dedica a la lucha contra el narcotráfico.



Foto: M. Otero



Y además...

- Desde la puesta en marcha, en 1989, del programa del 0,52 por 100 del IRPF ha aumentado el número de Organizaciones No Gubernamentales que se comprometen con el Gobierno y el país en la solución de los problemas con que se enfrentan los colectivos más necesitados.



Para poder publicar el mayor número de cartas, recomendamos a nuestros remitentes que no sobrepasen las 30 líneas. EL SOCIALISTA extractará las cartas recibidas cuando lo considere oportuno. No se devolverán los originales no solicitados.

El alcalde de mi pueblo

El pueblo a que me refiero es Los Dolores, pedanía que dista a dos kilómetros de Murcia, pero sus ramificaciones están prácticamente unidas a la capital murciana.

Hasta antes de 1975, nuestro medio de vida principal era la agricultura en pequeños minifundios y crianza de algunos animales, como cerdos, «cherros», gallinas, etcétera. Pero cuando el PSOE tomó las riendas del Gobierno, tuvo el acierto en seleccionar al alcalde pedáneo que tenemos en la actualidad. Nosotros, por estas latitudes, tenemos la costumbre arraigada de antaño de que además del nombre propio, casi todos tenemos un apodo que la mayoría de las veces se refleja en el modo de ser de la persona en cuestión, y nuestro alcalde, además de Antonio Martínez, también se le conoce como el «Pollo». Y vaya si este «pollito» ha extendido sus alas a todos los habitantes de este pueblo.

Ha alargado y reparado los caminos de huerta, de forma que a cada casa se puede llegar con vehículo a motor. Donde eran campos fértiles aislados, está creando nuevos accesos con anchura suficiente para sacar los productos de la tierra y también entrar con abonos y tractores.

Antes de ejecutar la obra se persona en el sitio donde puede estar el problema y dialoga y asesora con imparcialidad, convenciendo de que aquello es lo mejor para el progreso y economía de los reunidos. Pero no crean que siempre el camino es de rosas, porque los que tenemos un trozo de tierra nos aferramos a ella y nuestra tozudez no nos deja ver que desprendiéndonos de un trocito para hacer un camino o brazo, redundaría en beneficio de lo que nos queda. Y todas esas dificultades y más las resuelve nuestro alcalde.

Lo que era un vial oscuro lo ha dotado de alumbrado en todo su trayecto, y cuando le preguntamos cuánto tendríamos que pagar dice que nada, que lo paga el Ayuntamiento. Todas las pegadas y lamentaciones de su pedanía, las atiende con mucho gusto, tacto y satisfactoriamente, pero de 8.00 a 10.00 de la noche. Un horario que nos favorece porque acudimos a la alcaldía cuando

hemos terminado nuestros quehaceres.

Sin ánimo de fantasías, digo y reconozco que ha merecido que hayamos votado y votemos nuevamente al PSOE para que alcaldes como el «Pollo» puedan traer el bienestar y prosperidad a un pueblo que nunca tuvo un alcalde que pudiera igualarse al que tenemos.

Esta carta la escribo sin el conocimiento del señor Antonio Martínez, porque es mi opinión por los beneficios que recibimos en esta localidad y su difusión no debe contrariarle.

Antonio Belmonte Arce
Cullera (Valencia)

Votar es un derecho de todos

El voto en democracia es un arma pacífica y constructiva porque renuncia al empleo de la fuerza. Por esta razón, estamos obligados a ejercer el derecho al voto, antes de dar paso a una lucha entre clases sociales, obligadas a convivir pacíficamente: ya sea con más o menos defectos o virtudes.

Así es el destino de los hombres, y a todos corresponde hacer posible entenderse y respetarse mutuamente. Todo es cuestión de controlar la ambición y someterse a la justicia social, ya que por egoísmo algunos se niegan a compartir la riqueza producida por el trabajo de muchos.

Así fue la vida de antes, por todo ello y para que no siga pasando igual, hemos de votar por el socialismo democrático, para que no haya diferencia entre quien tiene de sobra para derrochar en lujos y gustos y no es de utilidad para nadie, y entre aquellas personas que sufren las 24 horas del día por no tener el mínimo de recursos para vivir con dignidad.

Ahí está la diferencia entre el programa de los socialistas y el que presenta la derecha: mientras unos protegen y de-

fienden a la clase humilde, otros la dejan abandonada y sólo se preocupan de sus intereses de clase, de ser cada día más ricos y tener todos los poderes en sus manos (títulos y riqueza).

Sus ansias de poder no son por deseos de hacer mejor las cosas, porque nunca las hicieron, sino para que les sigamos como borregos y nos traten como antaño: ¿es que hay alguien que no desee ser mejor, saber más y no vivir ahogado en la miseria, como se ha conocido, cuando la derecha ha gobernado? Votar socialismo es progreso, es justicia social y es paz, y es querer vivir en orden, con respeto a la naturaleza. Sólo en esta dirección habrá seguridad y bienestar para todos.

No está todo en tener demasiado o tener más lujo, sino tener más capacidad y una educación sana y limpia de maldad, donde el respeto sea luz para no tropezar.

Pedro Guerrero Gallego
Lorca (Murcia)

El rostro humano de la Administración

En una tarde gris del 15 de abril de 1991, presagiando lluvia, pero también la eclosión vital de la primavera, a los 76 años de edad, se nos ha ido un viejo socialista: Emilio Monerri Catalá, alcalde democrático de Benilloba (Alicante) desde el 23 de mayo de 1983.

Militante socialista y de la UGT ya en tiempos de la República, y combatiente en la Guerra Civil, tuvo que sufrir las penurias de la fratricida contienda, el profundo dolor de los compañeros muertos en los campos de batalla y, finalmente, la amargura de cruzar los Pirineos; aunque, como él decía, siempre con gran modestia y sin un ápice de rencor, se consideraba un afortunado, pues pronto pudo regresar a

España, a Pamplona, donde casualmente tenía parientes y fue bien tratado como prisionero de guerra.

Luego intervino activamente en la reconstrucción del Partido Socialista en la comarca, sobre todo tras el advenimiento de la democracia.

Por mi condición de secretario municipal de Benilloba y mi relación diaria y en viajes para gestiones oficiales con el señor alcalde, he podido conocer a fondo la singular personalidad humana de Emilio Monerri, y he tenido acceso a las confidencias de un hombre que, aunque de aspecto serio y de comportamiento callado y circunspecto, abría generosamente su corazón a quien le preguntara y mereciera su confianza.

Acudía todos los días a su despacho al mediodía, y también por las tardes, recibiendo, sin previa cita ni espera, a cuantas personas tuvieran que exponerle cualquier asunto; incluso niños, como he visto en algunas ocasiones, que, con respeto, preguntaban si estaba «Emilio», siendo éste el tratamiento usual, familiar y de confianza con que la totalidad de los vecinos de Benilloba se dirigían al señor alcalde; sin merma, como decimos, del respeto al cargo.

En sus relaciones con las instancias superiores de la Administración, telefónica o personalmente, obraba igualmente, siempre con cordialidad; pero defendiendo insistente y energicamente los intereses de la localidad; en ocasiones incluso en tono de riña (tal vez algo ya de mal genio de viejo y por estar más allá de todos los problemas, como persona experimentada), que los superiores o personas afectadas solían comprender e incluso admirar, ya que, además, exponía con lógica sus pretensiones; una lógica, sin embargo, que iba a veces más allá de los trámites oficiales y que apoyaba firmemente en unos principios naturales,

humanos, de equidad y de justicia distributiva.

El alcalde Emilio Monerri Catalá ofrecía el rostro humano de la Administración; ese sorprendente rostro, por infrecuente, que muchos ciudadanos quisiéramos ver establecido en nuestras relaciones con las personas y las instituciones públicas.

Por eso y por muchas otras cosas, que sería largo de exponer, no le olvidaremos jamás.

Juan Agudo Valdés
Benilloba (Alicante)

Gobierno y partido

Todos sabemos que la tarea de un gobierno es gobernar para administrar mejor la nación en beneficio de los ciudadanos.

El Partido Socialista —como es bien sabido— un día ganó unas elecciones, y en esta tercera legislatura se ve todo cuanto nuestros administradores han hecho: bien para unos, mediocre para otros y mal para esa oposición que siempre se aferra a criticar, sacar las cosas de quicio y hacer las veces de sabiondos. A lo largo de la historia se ha dicho que «nunca se gobierna a gusto de todos».

Todo lo que abarca una «municipalidad» es importantísimo para que el Estado marche con buen pie, desde el rincón más humilde hasta la ciudad más importante.

El Gobierno y el Partido Socialista deben ir juntos, máxime estando a la vuelta de la esquina unas elecciones municipales que tienen una importancia extrema. Habrá que saber VOTAR, ELEGIIR y CONFIAR en aquellos ciudadanos que tras las elecciones lleven el timón del barco. Ser elegido alcalde es muy serio e importante y no menos ser concejal.

Quienes no se sientan con fuerzas para ocupar los «puestos públicos», que desistan pese a llevar en su interior el ideal político que más les interese. Gobernar es sufrir.

Pablo Yagüe Urbieto
San Sebastián (Guipúzcoa)

EL SOCIALISTA

Pablo Iglesias fundado

Fundado por Pablo Iglesias

Dirección: Comisión Ejecutiva Federal. Redactora-jefe: Angeles Puerta. Redacción: Ana Checa, Victoria R. Lira. Colaboran: M.ª Victoria Cansinos, Angel Inuria. Confección: María García, José Angel Garcillán. Fotografía: Miguel Otero. Archivo y documentación: Esteban Pulgar. Administración: Herminio Alonso. Redacción y Administración: Santa Engracia, 165. 28003 Madrid. Telef. 534 87 40. Telefax: 534 90 20. Edita: «EL SOCIALISTA, S. A.». Imprime: Altamira, S.A.I.G. Distribuye: Midesa, S. A., L. A. Distribuidora y Manipulados Binder. Depósito legal: M-845-1977. Tirada de este número: 280.000 ejemplares.

El presidente del Gobierno y secretario general del PSOE, Felipe González, en su primera intervención en la campaña electoral para los comicios del próximo 26 de mayo en la ciudad de Valencia, destacó la necesidad de trabajar desde la unidad «en un proyecto común colectivo para los españoles y españolas», sin enfrentamientos regionales ni localismos. González se lamentó del «liderazgo insustancial de la derecha» y se mostró asombrado de que pretenda dar a los socialistas «lecciones de ahorro y eficacia, cuando allí donde gobierna, despilfarra, endeuda a la comunidad y, después, no da cuentas».

En Valencia, durante su primer mitin electoral en esta campaña

FELIPE GONZALEZ HACE UN LLAMAMIENTO A LA SOLIDARIDAD EN TORNO A UN PROYECTO DE PROGRESO

ANTE más de 20.000 personas que llenaban la plaza de toros de Valencia, el secretario general del PSOE, Felipe González, abrió la campaña electoral socialista el pasado 10 de mayo junto a los candidatos a la reelección de la Presidencia de la Comunidad, Joan Lerma, y a la Alcaldía de la ciudad, Clementina Ródenas.

Felipe González comenzó su discurso recordando que ya hubo en España, hace 50 años, un proyecto de progreso que ofreció Manuel Azaña y fracasó, «pero el proyecto socialista no va a fracasar ahora, nos llevará al siglo XXI». En este sentido, habló de la necesidad de trabajar desde la unidad «en un proyecto común colectivo para los españoles y españolas», sin enfrentamientos regionales ni localismos. En esta misma línea argumental, el secretario general del PSOE afirmó, en clara alusión al PP y a Unión Valenciana, que «unos piden eficacia y otros dicen que son los que más quieren a su tierra. Si cada uno se ocupa de su tierra, ¿habrá alguien que se ocupe de todos, que se ocupe de España?».

Asimismo, dijo que sólo con un proyecto común, en el que cada uno asuma su parte de poder, pero también de responsabilidad, el país podrá continuar la línea de progreso iniciada en la década de los 80. Década que, a juicio del líder socialista, «ha cambiado la dirección de la Historia de España».

Tras referirse al progreso registrado en nuestro país, desde que gobiernan los socialistas, aseguró que fuera de nuestras fronteras «nos respetan más, porque hemos resuelto nuestros problemas políticos y la crisis económica en la que estábamos. No somos una gran potencia, no le damos miedo a nadie, pero tampoco somos tan pequeños que nos puedan dejar en el camino. Estamos ocupando el lugar que nos corresponde».

«Liderazgo insustancial de la derecha»

En otro momento de su intervención, Felipe González se lamentó del

«liderazgo insustancial de la derecha» y se mostró asombrado de que pretenda dar a los socialistas «lecciones de ahorro y eficacia, cuando allí donde gobierna, despilfarra, endeuda a la comunidad y, después, no da cuentas». Ilustrando esta afirmación, González recordó que la Comunidad Autónoma de Cantabria, tras la gestión de la derecha, tiene hoy una deuda que supera en cuatro veces su presupuesto y que resultará muy difícil de pagar a los ciudadanos de esta región.

El secretario general del PSOE manifestó su convencimiento de que el proyecto socialista «tiene que seguir adelante», para añadir acto seguido que continúa sin haber alternativas por parte de la derecha. «Ellos mismos no confían en sus posibilidades —dijo—, y a nosotros nos ha tocado la responsabilidad histórica de cambiar el rumbo del país, sobrepasando incluso, en alguna ocasión, los intereses de partido.»

En el terreno de las concreciones, se refirió a los avances experimentados en los últimos años en materia de servicios públicos, educación, pensiones, asistencia sanitaria e infraestruc-

turas de todo tipo. Tras lo cual anunció el esfuerzo que en materia de vivienda se va a realizar desde todas las administraciones, para resolver «poco a poco y paso a paso este problema». Precisamente horas antes del inicio de la campaña, Felipe González adelantaba, tras una reunión mantenida en la sede federal del partido con los secretarios generales regionales, presidentes de Comunidades Autónomas gobernadas por el PSOE y candidatos municipales de las principales ciudades del país, las medidas para articular y llevar a cabo el plan de viviendas propuesto por el partido en su programa electoral (ver más información en página 7).

Felipe González, que afirmó no tener «ningún interés personal por el poder y que lo único que me liga a la responsabilidad de gobierno es la ilusión

de prestar un servicio a mi país», concluyó su intervención pidiendo el voto para todos los candidatos socialistas, de forma que pueda continuarse desarrollando «el camino de progreso iniciado».

Ganar, convenciendo

Antes de la intervención del secretario general del PSOE, tomaron la palabra los candidatos a la reelección de la Presidencia de la Comunidad y de la Alcaldía de Valencia, Joan Lerma y Clementina Ródenas, respectivamente.

Clementina Ródenas afirmó que la campaña municipal va a ser de explicación de la gestión que los socialistas han realizado en la capital del Turia. «Queremos ganar, convenciendo —dijo—, ya que un proyecto es posible por el apoyo de la gente, por su participación.» La candidata socialista pidió el apoyo de las fuerzas progresistas para llevar adelante el proyecto socialista, pues sería «dar un salto en el vacío» el que Valencia estuviera en manos de la derecha.

Por su parte, Joan Lerma, tras referirse a la gestión realizada por los socialistas al frente de la Generalitat Valenciana, destacó que desde esta institución «no nos hemos dedicado a criticar a Madrid, sino que hemos reivindicado lo que debíamos, y eso es lo que ha dado credibilidad a nuestro proyecto solidario». Lerma acusó a la derecha de ser la responsable de la marginación que esta Comunidad sufrió durante años, siendo ahora cuando está recuperando su peso histórico, gracias a la política imaginativa y de progreso que los socialistas están llevando a cabo desde la Generalitat.

Foto: M. Otero



Felipe González, durante su intervención en el mitin de Valencia.



Foto: M. Otero

El secretario general del PSOE, en medio de los candidatos a la Presidencia de la Comunidad y la Alcaldía de Valencia, Joan Lerma y Clementina Ródenas, respectivamente.

El vicesecretario general del PSOE, Alfonso Guerra, inició su participación en la campaña electoral socialista con sendos mítines en Alcázar de San Juan (Ciudad Real) y Granada. En ambas ciudades el mensaje del líder socialista ha estado centrado en explicar que sólo el PSOE presenta para estas elecciones autonómicas y municipales del 26 de mayo «un programa para resolver los problemas». Por el contrario, ha asegurado Alfonso Guerra en sus intervenciones que «la derecha solamente ofrece retraso».

ALFONSO GUERRA, en Alcázar de San Juan y Granada

«LA DERECHA SOLO OFRECE EL ATRASO»

La plaza de toros de Alcázar de San Juan, y ante más de 15.000 personas, ha sido el lugar en el que Alfonso Guerra ha pronunciado su primer mitin en esta campaña electoral el pasado 11 de mayo. Junto al vicesecretario general del PSOE intervinieron, igualmente, el candidato a la Alcaldía de esta ciudad, Anastasio López; el secretario general de los socialistas castellano-manchegos, Pedro Hernández Moltó, y el candidato a la reelección de la presidencia de la Comunidad, José Bono.

Alfonso Guerra recordó, ante un auditorio que interrumpía con constantes aplausos su discurso, que desde que los socialistas gobiernan se ha desarrollado un proceso de igualdad social que ha garantizado a todos los ciudadanos tres derechos básicos: el tener un puesto escolar, el poder ser atendidos por la sanidad pública y el tener una pensión. «Sabemos —dijo— que hay que seguir mejorando eso,

pero hemos avanzado mucho y nadie puede negarlo.»

Según afirmó el dirigente socialista, frente a estos progresos «la derecha pretende privatizarlo todo. Cuando los socialistas ofrecemos, como ahora, continuar progresando y mejorar las condiciones de vida de los ciudadanos con propuestas concretas, la derecha ofrece retraso, incompetencia, inutilidad y preservación de los derechos de unos pocos».

El vicesecretario general del PSOE argumentó, asimismo, que sólo este partido garantiza un futuro de progreso, ofreciendo soluciones a las nuevas demandas sociales, tanto en materia de vivienda como de seguridad ciudadana y de lucha contra la droga. «Por eso es importante que el Partido Socialista continúe gobernando. Hay que evitar que la derecha retrase el avan-



Alfonso Guerra intervino en su primer mitin de campaña en Alcázar de San Juan.

ce que hoy tienen los pueblos de España y eso se consigue votando socialista.»

Alfonso Guerra dijo también que «la derecha está haciendo esta campaña sin ninguna esperanza de ganar y como no pueden vencernos en las urnas, montan una campaña de calumnias y se convierten en una máquina de echar fango. Pero la derecha no va a tener la confianza de los ciudadanos, porque no tienen crédito, ni programa, ni líder. El PSOE, sí».

Derecha reaccionaria

Alfonso Guerra comenzó su segunda intervención en esta campaña, el pasado día 12, en la ciudad de Granada afirmando que no acudía a esta capital andaluza a apoyar a los candidatos del PSOE a los próximos comicios, sino a los ciudadanos, ya que «tener un gobierno socialista fuerte al frente de los Ayuntamientos y Comunidades Autónomas es la mejor manera de apoyar a los ciudadanos».

El vicesecretario general del PSOE, ante más de 10.000 personas que llenaban el granadino paseo del Salón, habló a continuación de los logros obtenidos por este partido desde el Gobierno Autónomo de Andalucía y muchos Ayuntamientos de dicha región. Recordó cómo el PSOE ganó las recientes elecciones autonómicas andaluzas, a pesar de que «la derecha te-

nía todos los cañones preparados», a la vez que relató los avances logrados en infraestructuras y servicios en distintos ámbitos. No se refirió sólo a los avances conseguidos en Andalucía, sino que, a nivel nacional, señaló que «el PSOE ha puesto a España en el mapa del mundo».

Aun reconociendo lo positivo de este balance, habló del esfuerzo que debe realizarse desde el ámbito autonómico y municipal en capítulos como el educativo o el sanitario, dedicando una atención especial a los sectores más desfavorecidos de la sociedad.

Alfonso Guerra señaló también que «la derecha, aun presentándose con distintas siglas, son todos de la misma camada» y afirmó que el presidente del PP, José María Aznar, representa a la «derecha más reaccionaria de Europa». El líder socialista finalizó su intervención pidiendo el voto para el Partido Socialista y recomendando, asimismo, «que no se pierdan los votos en propuestas pretendidamente de izquierdas, en lugar de optar por el progreso que ofrece el PSOE».

En el mitin de la ciudad de Granada intervinieron, igualmente, el secretario general de los socialistas andaluces, Carlos Sanjuán; el alcalde saliente, Antonio Jara; el candidato a la Alcaldía, Jesús Quero, y el presidente de la Junta de Andalucía, Manuel Chaves.



Alfonso Guerra sostiene en sus rodillas a la hija del presidente de Castilla-La Mancha, José Bono. Junto a Guerra, el candidato a la Alcaldía de Alcázar de San Juan, Anastasio López.

Sólo el Partido Socialista garantiza un futuro de progreso, ofreciendo soluciones a las nuevas demandas sociales, tanto en materia de vivienda como de seguridad ciudadana y de lucha contra la droga



El dirigente socialista es saludado por los militantes antes del comienzo del mitin.

El secretario de Organización del PSOE, José María Benegas, está teniendo una activa presencia en esta campaña, en la que ha participado ya en mítines en ciudades como Palma de Mallorca, Salamanca, Orense y Zamora. En todas ellas, el dirigente socialista ha hecho hincapié en la importancia que tiene que el día 26 los socialistas gobiernen en las comunidades autónomas y en los municipios, «porque todos tenemos un proyecto común de progreso», y ello para evitar que la derecha llegue al poder, pues allí donde gobierna se interrumpe ese progreso alcanzado con el esfuerzo de todos.

JOSE MARIA BENEGAS

«LOS SOCIALISTAS QUEREMOS UNA AUTONOMIA SOLIDARIA»

DURANTE su intervención en Salamanca, Benegas justificó este convencimiento en el hecho de que «podéis comparar ahora qué hicieron los socialistas durante su mandato y lo que ha hecho la derecha. Frente a los centros de salud y los puestos escolares creados en Castilla y León, con el gobierno del PSOE, éstos de ahora se han dejado 90.000 millones de pesetas del presupuesto regional sin gastar, cuando hacen falta aquí tantas infraestructuras y tantas carreteras».

«Por eso —dijo—, vamos a recuperar el Gobierno en Castilla y León. Porque la gente se da cuenta de a

quiénes servimos unos y a quiénes sirven otros, que no tienen más preocupación que sus intereses particulares.»

En todas sus intervenciones, José María Benegas ha asegurado que el proyecto de los socialistas, a nivel nacional, autonómico y municipal, es un mismo proyecto. «Y debemos sentirnos orgullosos de él, porque en ocho años hemos conseguido sacar al país en quiebra que nos dejaron de su pasado oscuro. Hemos superado la crisis económica, estamos creando puestos de trabajo y nunca como ahora ha tenido España el peso y el crédito que tiene hoy en Europa, gracias a



El secretario de Organización, José María Benegas, saludado por militantes y simpatizantes socialistas.

la gestión de Felipe González.»

En el terreno de la política autonómica, Benegas ha recordado que «el verdadero impulso al Estado de las autonomías lo ha dado el PSOE y, aunque ahora digan lo contrario, el señor Fraga y su partido estuvieron en contra del Título VIII de la Constitución, que consagraba el derecho de los pueblos de España a poder autogobernarse».

En cuanto a las comunidades autónomas en las que gobierna el PP, Benegas ha destacado que «sólo hacen victimismo, echando la culpa de todo a Madrid y sin resolver los problemas.

Nosotros queremos una autonomía solidaria, en un proyecto común, en la que defender los intereses de la región no vaya en detrimento de las demás».

Para ello, y según afirma el dirigente socialista, «estamos ofreciendo diálogo a los demás partidos, para resolver los problemas. Queremos un pacto para la igualdad de la mujer y un pacto ecológico, pero con la derecha no se puede dialogar. Por eso, es importante que los socialistas gobiernemos en las comunidades autónomas, en los municipios y en la nación, porque todos tenemos un proyecto común de progreso».

Con nuevas medidas incorporadas al programa electoral

EL PSOE INTENSIFICARA LA LUCHA CONTRA LAS DROGAS

El Partido Socialista ha enriquecido su programa electoral con la incorporación de nuevas medidas orientadas a profundizar la lucha contra el narcotráfico y el consumo de drogas, incluidas en un documento que fue aprobado el pasado 15 de mayo en una reunión presidida por el secretario de Organización, José María Benegas. En la misma, celebrada en la sede federal del partido, estuvieron presentes Abel Caballero y Alejandro Cercas, miembros de la CEF, candidatos a la Presidencia de CC.AA. y a las Alcaldías de las principales ciudades del país, así como los titulares de Interior, Justicia y Sanidad, José Luis Corcuera, Tomás de la Cuadra y Julián García Valverde, respectivamente.

SEGUN explicó José María Benegas, en posterior rueda de prensa, los socialistas entienden que para erradicar este fenómeno es necesario el esfuerzo y la cooperación entre el Gobierno, Ayuntamientos y CC.AA. Igualmente, reconocen que la delincuencia es un problema conectado fundamentalmente con la drogadicción, por lo que es preciso «desarrollar actuaciones globales y coordinadas que consigan dar más confianza y seguridad al ciudadano». El documento recoge medidas contra el trá-

fico y consumo de drogas dirigidas a sancionar el consumo en lugares o establecimientos públicos, la tenencia ilícita de drogas y la falta de diligencia para impedir el consumo o el tráfico de las mismas en locales o establecimientos públicos. Estas actuaciones serán sancionadas mediante multas, retirada del carnet de conducir y la suspensión temporal de licencias de apertura y autorizaciones de clausura de locales y establecimientos públicos. Igualmente, se contempla la posibilidad de que dichas sanciones puedan ir

acompañadas por la expulsión del territorio español de aquellos infractores que sean extranjeros. También se sancionará el abandono de jeringuillas en vías, lugares y establecimientos públicos.

En cuanto a la actuación de las fuerzas y cuerpos de seguridad, se incrementará la presencia policial en las calles, sobre todo en los parques públicos e inmediaciones de centros escolares, así como la colaboración de la policía nacional, guardia civil y policías locales y autonómicas, potenciando para ello las Juntas Locales y Autonómicas de Seguridad. Uno de los factores esenciales de la lucha contra el tráfico de drogas es la participación ciudadana, por lo que los socialistas proponen la creación de oficinas permanentes de atención al ciudadano, vinculadas a las Juntas de Seguridad. Asimismo, en el ámbito terapéutico y de reinserción, los socialistas creen necesario intensificar la red de servicios terapéuticos, en especial los ambulatorios y centros de salud. Por otra parte, se ofrecerá la posibilidad de sustituir las sanciones impuestas al consumo por el ingreso voluntario en centros de tratamiento o realización de prestaciones comunitarias. Finalmente, y como subrayó José María Benegas, se apoyarán los programas y actividades de las Organizaciones No Gubernamentales destinados a la intervención preventiva asistencial de apoyo a procesos terapéuticos y de reinserción social.



Foto: M. Otero

Los ministros de Justicia e Interior, Tomás de la Cuadra y José Luis Corcuera, junto a José María Benegas, Abel Caballero y el ministro de Sanidad, Julián García Valverde.

Madrid, una decisión de futuro y progreso

**JUAN
BARRANCO**

Candidato socialista a la
Alcaldía de Madrid

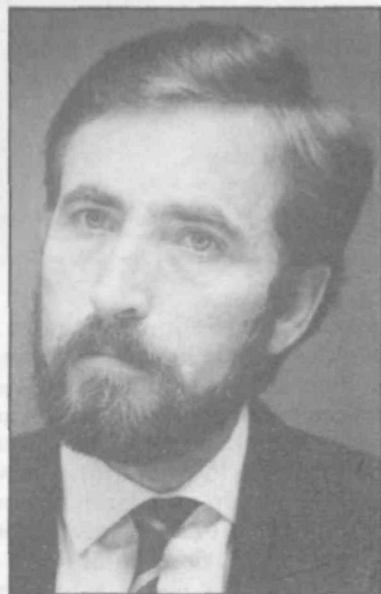
EL próximo 26 de mayo, Madrid decide sobre su futuro inmediato durante el cuatrienio 1991-95. Una decisión importante, en las fronteras ya del siglo XXI.

Volviendo, aunque sólo sea un momento, la vista atrás, del Madrid que los socialistas recibimos al inicio de nuestra gestión municipal en 1979, al que dejamos en junio de 1989, medían la noche y el día. En nuestros primeros años de gestión tuvimos que contener el caos urbanístico, frenar la especulación, generar infraestructuras básicas y remediar las carencias sociales más urgentes y el total abandono de los distritos populares y los barrios de la periferia. En una palabra: tuvimos que crear gestión municipal donde no la había y hacer del Ayuntamiento de Madrid un ente auténtico y no algo puramente figurativo.

Madrid, de la mano de los socialistas, se ha convertido en una gran capital europea y mundial. El dinamismo de sus empresas, la capacidad y esfuerzo de sus trabajadores y de sus ciudadanos y la gestión económica e internacional del Gobierno socialista han elevado el nivel de vida de los madrileños y han modernizado la ciudad, proyectándola hacia el futuro.

Madrid recuperó con los socialistas sus señas de identidad y su alegría. Su capacidad creativa la convirtió en uno de los focos culturales más importantes a nivel mundial.

AHORA, en esta nueva etapa que se inicia, los socialistas abordamos en nuestro Programa Municipal la tarea de mejorar la calidad de vida de los madrileños con soluciones concretas a los problemas surgidos por su crecimiento económico y su desarrollo urbano. Problemas que la ineficaz gestión de la derecha a lo largo de los dos últimos años ha contribuido a agravar. Frente a dichos problemas, la propuesta socialista entraña una decidida apuesta por el futuro y por el progreso. A la ciudad



de la derecha, caracterizada por la especulación inmobiliaria, la segregación social y el deterioro del medio ambiente, oponemos una ciudad libre y democrática, asentada sobre el consenso y la solidaridad y en armonía con el entorno y con la naturaleza.

Apuesta decidida por el transporte público, por la vivienda digna para los sectores populares y para los jóvenes, por la protección del medio ambiente y la lucha contra la contaminación atmosférica y el ruido urbano, por la creación de zonas verdes y espacios ajardinados, por la descongestión y el esponjamiento del centro urbano, por un urbanismo no especulativo basado en la calidad de vida, por la descentralización, la participación y la mejora de la gestión municipal, por las inversiones en transportes, comunicaciones, infraestructuras culturales, sociales, deportivas y de ocio, por el reequilibrio geográfico, potenciando el sur y el este madrileños, por un Madrid saludable y en el que todos aquellos que lo precisen dispongan de los servicios sociales adecuados: un Madrid volcado sobre los ancianos, los niños, los minusválidos; por un gran pacto social para las mujeres y para los jóvenes, y, finalmente, por un Madrid Capital Cultural de Europa y del Mundo en 1992 y en los años sucesivos.

Esta es, de forma muy resumida, la propuesta socialista para el próximo cuatrienio. Ahora corresponde a los madrileños la gran decisión. Una decisión que va a ser, sin duda, de futuro y de progreso.

Por la Sevilla de los barrios

LUIS YAÑEZ

Candidato socialista a la Alcaldía de Sevilla

A fin de establecer cuáles tienen que ser las primeras políticas a la hora de hablar del Ayuntamiento de Sevilla, conviene no olvidar desde qué situación arrancaba esta ciudad a principios de la década pasada y qué perspectivas, a partir de la gestión municipal socialista, se abren para 1993.

En estos momentos nadie pone en duda la afirmación de que Sevilla es una ciudad sumamente dinámica y con una gran vitalidad económica y social. El resultado del esfuerzo colectivo es que la propia ciudad se ha convertido en un motor de desarrollo y vertebración en el entorno geográfico de la comunidad autónoma y en un punto fundamental en el eje Norte-Sur europeo.

Pero Sevilla no es un espacio social totalmente integrado y homogéneo. El sevillano demanda que se complete, a su nivel más inmediato, el proceso de transformación de la ciudad. Que una vez realizadas las grandes obras de infraestructura y equipamiento que la ciu-

mos relacionarlas del siguiente modo:

— Un plan de barriadas que dote a éstas del necesario equipamiento de interés público y social.

— La lucha contra la inseguridad ciudadana y contra la droga, a fin de garantizar el derecho de todos a vivir pacífica y democráticamente la ciudad.

— Un amplio paquete de actuaciones en tráfico y transporte urbano que eviten que Sevilla se adentre en la tipología de ciudades caóticas, presidiadas, en cuanto a imagen cotidiana, por la presencia del automóvil.

— La creación de empleo, propiciando el aumento del Producto Interior Bruto de la ciudad y luchando contra el desempleo.

— La prioridad a la vivienda, sanidad y servicios sociales, porque los socialistas pretendemos humanizar la ciudad y esto no cabe sin una reivindicación expresa de la solidaridad como un valor a defender y demostrar.



dad históricamente demandaba, se atienda a las pequeñas obras próximas al ciudadano.

Por tanto, el objetivo de una mejor calidad de vida y bienestar adquiere la forma de un nuevo esfuerzo por hacer que la ciudad atienda a las necesidades ya no estructurales, sino particulares de las distintas barriadas que la integran. Dicho de otro modo, un nuevo reto de profundidad social y política para quienes pretendemos que la ciudad sea de todos.

Dicho esto, ¿cuáles son las propuestas socialistas? ¿Cómo es la Sevilla que queremos? De manera muy sintética, podría-

— La Sevilla del futuro, ya que la ciudad no sólo se proyecta más allá de sus límites municipales, sino que mira al mundo.

Por supuesto que esas prioridades son retos políticos, e incluso humanos, de suma importancia. Pero creo que la capacidad de afrontarlos y darles la respuesta que Sevilla requiere está, sin duda, del lado de los socialistas. No sólo porque hemos venido apostando, desde el gobierno municipal, por el progreso de la ciudad, sino porque somos los únicos que, efectivamente, tenemos un proyecto para Sevilla y sus habitantes.

EL GOBIERNO RATIFICA EL PLAN DE VIVIENDAS DEL PSOE



Felipe González, Alfonso Guerra y José María Benegas, durante la reunión mantenida en la sede federal del partido.

El presidente del Gobierno y secretario general del PSOE, Felipe González, anunció, el jueves 9 de mayo, las medidas para articular el plan de viviendas ofertado por el partido en su programa electoral para los comicios autonómicos y municipales del próximo día 26. Este plan, que abarcará un período comprendido entre 1991 y 1995, tiene como objetivo ofrecer 460.000 viviendas a un interés entre el 5 y el 11 por 100, con un plazo de

amortización de hasta veinte años. En cuanto a las viviendas de alquiler, el secretario general del PSOE explicó que se modificará el real decreto de 1985 sobre arrendamientos urbanos, estableciéndose un período mínimo de tres años para los contratos de alquiler. Las líneas generales del plan de viviendas del PSOE fueron posteriormente ratificadas por el Consejo de Ministros en su reunión del pasado 10 de mayo.

ESTE anuncio fue hecho por Felipe González al término de la reunión mantenida, en la sede federal del PSOE, con los secretarios generales regionales, presidentes de Comunidades Autónomas gobernadas por el partido, así como con los alcaldes y candidatos de las grandes ciudades españolas. A dicha reunión asistieron, igualmente, Alfonso Guerra, José María Benegas, Guillermo Galeote, Abel Caballero, Francisco Fernández Marugán, Alejandro Cercas y Ramón Aguiló, miembros todos ellos de la Comisión Ejecutiva Federal. También estuvieron presentes los ministros de Economía y Hacienda, Carlos Solchaga;

ta tiene el problema social de la vivienda, por ello se ha elaborado este plan con el máximo rigor y voluntad de llevarlo a cabo. «Este, como otros proyectos del PSOE —añadió el dirigente socialista— se cubrirá plenamente porque somos la única fuerza, en el espectro político español, con capacidad para adquirir un compromiso y ponerlo en práctica.»

Abaratar los costes

Para facilitar el acceso a la vivienda se pondrán en marcha medidas que afectarán tanto a la oferta, facilitando más suelo urbanizable y ampliando el

(1.500.000 pesetas al año), el tipo de interés de los créditos será del 5 por 100, mientras que aquellas que sus rentas no superen cinco veces y media el SMI (4.100.000), el tipo de interés estará comprendido entre el 7,5 y el 11 por 100.

En el nuevo régimen de ayuda financiera, la concesión de subsidio para promociones de vivienda de nueva construcción quedará condicionada, de acuerdo con las medidas de coordinación de las distintas administraciones, al suministro de suelo a un precio tal que la repercusión en el coste de la vivienda no supere un porcentaje compatible con el precio tasado de las viviendas protegidas.

En cuanto a los recursos necesarios para la financiación de este plan, se obtendrán mediante convenios con entidades financieras tanto públicas como privadas. En este sentido, Felipe González afirmó que teniendo en cuenta el carácter social de las Cajas de Ahorro, el PSOE se compromete a impulsar su participación en la financiación convenida desde los Ayuntamientos y las Comunidades Autónomas donde ejerce la responsabilidad de gobierno. Por otra parte, la diferencia entre el tipo de convenio y los tipos subsidiados para los beneficiarios se cubrirá con cargo a los Presupuestos Generales del Estado.

Una segunda medida que actuará sobre la demanda de viviendas será la reforma del Reglamento de la Ley del Mercado Hipotecario. Esta reforma se añadirá a dos Ordenes Ministeriales y a una Resolución dictadas por el Ministerio de Economía, que permiten a las Sociedades de Crédito Hipotecario emitir pagarés a un plazo inferior a doce meses. Igualmente, el Ministerio de Economía promulgará un Real Decreto sobre Emisiones y Ofertas Públicas de Valores, que modificará la naturaleza jurídica de las participaciones hipotecarias, para facilitar la transmisión de estos activos financieros, reduciendo su coste y riesgo.

Finalmente, se modificará la regulación de las cuentas de ahorro-vivienda a los efectos de relacionar el régimen fiscal de las mismas con la provisión posterior de financiación para la adquisición o rehabilitación de vivienda propia.



La reunión contó con la presencia de los secretarios generales regionales del partido, los presidentes de CC.AA. gobernadas por el PSOE, así como los alcaldes y candidatos de las grandes ciudades españolas.

Obras Públicas y Transportes, José Borrell, y Administraciones Públicas, Juan Manuel Eguigaray.

El secretario general socialista, que explicó a los asistentes a la reunión la forma en la que se va a articular el plan de viviendas, aseguró que «éste es un compromiso que vamos a cumplir en los próximos años con realismo y seriedad. Lo haremos con criterios de equidad, ayudando a quien más lo necesita, y coordinando el esfuerzo desde el partido y desde todas las instituciones en las que somos responsables por la voluntad de los ciudadanos».

González subrayó la prioridad que para el Gobierno y el Partido Socialis-

mercado de las viviendas de alquiler, como a la demanda, disminuyendo el coste de la financiación.

En cuanto a la demanda, las medidas expuestas por el secretario general del PSOE se concretan en tres grupos de actuaciones: el plan de viviendas 1991-1995, la reforma del mercado de activos hipotecarios y las cuentas de ahorro-vivienda.

En primer lugar, el futuro plan de viviendas dará cobertura para la construcción y adquisición de 460.000 viviendas a un interés entre el 5 y el 11 por 100 y con un plazo de amortización de hasta veinte años. Para las familias con rentas inferiores a dos veces el Salario Mínimo Interprofesional

Más suelo urbanizable

El secretario general del PSOE, Felipe González, durante la reunión mantenida en la sede federal del partido, explicó que entre las medidas que se van a llevar a cabo para facilitar el acceso a la vivienda y que incidirán en una mayor oferta de las mismas, se encuentran las relativas a la provisión de más suelo urbanizable y a la ampliación del mercado de viviendas de alquiler.

Estas actuaciones se concretarán en los siguientes puntos.

— Creación de una línea preferente de crédito en el Banco de Crédito Local para la financiación de la política de adquisición, expropiación y urbanización de suelo por parte de las Comunidades Autónomas y los Ayuntamientos, de acuerdo con el marco legal que establece la propia Ley del Suelo. Esta medida redundará en una mayor oferta del suelo a un precio menor que el actual.

— Modificación del «decreto Boyer» de 1985, por el que se establecerá un período mínimo de tres años para los contratos de arrendamiento que se formalicen después de la entrada en vigor de esta norma.

— Fomento de la creación de un parque de viviendas sociales en alquiler, promovida a partir del suelo cedido por los Ayuntamientos y financiada con préstamos subsidiados hasta el 4 por 100. La iniciativa privada podrá participar en las actuaciones de promoción pública, siempre que las viviendas ofertadas se ajusten a las rentas máximas establecidas.

— Revisión del sistema de apoyo al acceso a las viviendas usadas, estableciéndolo en función de sus precios de venta, más que por su antigüedad y superficie.

Ventajas fiscales

Para realizar estas actuaciones se crearán los Fondos de Inversión Inmobiliaria para Alquiler (FIIA), que funcionarán como los actuales Fondos de Inversión Mobiliaria, con la única diferencia de que el objetivo de los mismos será exclusivamente la adquisición y gestión de inmuebles para alquiler. Estos fondos no invertirán en ningún otro tipo de activo y tampoco podrán dedicarse a la construcción de viviendas.

Para facilitar su constitución, los Fondos de Inversión Inmobiliaria para Alquiler tendrán una serie de incentivos fiscales. Así, el Impuesto de Sociedades se establecerá al 1 por 100, igual que para los actuales Fondos de Inversión Mobiliaria. Igualmente, en el caso de reembolso o transmisión de participaciones, los socios de los fondos tributarán en el IRPF de acuerdo al régimen ordinario para incrementos y disminuciones de Patrimonio. Este régimen implica una escala reductora creciente, que elimina totalmente la tributación al cabo de quince años.

Finalmente, la gestión de estos fondos quedará exenta del IVA, mientras que la adquisición de los inmuebles destinados a alquiler lo estará del Impuesto sobre Transmisiones Patrimoniales.

DECISION DE PROGRESO,

A las cero horas del pasado 10 de mayo se iniciaba la campaña electoral para los comicios autonómicos y municipales del próximo día 26, con la ya tradicional pegada de carteles en todos los pueblos y ciudades de la geografía española. Los candidatos y líderes socialistas comenzaron a pedir el voto de los ciudadanos, invitándoles a tomar una «Decisión de progreso», en los más de 18.000 actos electorales organizados por el PSOE. Horas antes del inicio oficial de la campaña, el secretario de Organización, José María Benegas, manifestaba que «los socialistas emplearemos esta campaña en explicar a la sociedad española de qué manera vamos a dar respuesta a las demandas que ella misma nos plantea ante problemas como la vivienda, el tráfico, las drogas y el deterioro del medio ambiente». Benegas señaló que los socialistas concurren a estas elecciones respaldados por los resultados de su gestión, allí donde hasta ahora han tenido la responsabilidad de gobernar y convencidos «de poder seguir aportando soluciones reales a las cuestiones que hoy exigen una acción inmediata para que podamos continuar la línea de progreso económico y social que iniciamos en mil novecientos ochenta y dos». El secretario de Organización socialista se mostró optimista respecto a los resultados que el Partido Socialista puede obtener en estas elecciones, «optar por el PSOE —dijo— supone una decisión de progreso, no es sólo una frase para un lema. Es una realidad. Y eso, la gente lo sabe». **EL SOCIALISTA incluye en estas páginas centrales declaraciones de candidatos socialistas a las principales ciudades españolas y a distintas comunidades autónomas.**



Foto: M. Otero

Clementina Ródenas, candidata socialista a la reelección de la Alcaldía de Valencia.

CIUDADES EN MARCHA

LOS candidatos socialistas a las Alcaldías de algunas de las ciudades más importantes de España manifestaron, a escasas horas del inicio de la campaña electoral, su intención de utilizar estos días de contacto más intenso y directo con sus conciudadanos para explicar las propuestas del PSOE a nivel municipal.

En este sentido, Pascual Maragall, alcalde de Barcelona y candidato a la reelección, dijo que las propuestas del PSC-PSOE están orientadas en esta campaña, como lo han estado en las anteriores, a mejorar progresivamente la calidad de vida de los barceloneses. «A medida que se superan unas cuestiones, surgen otras a las que hay que atender, y desde nuestra responsabilidad de gobierno municipal exponemos con realismo las soluciones a los nuevos retos de esta ciudad. Tras ello, la decisión está en los electores.»

Maragall expresó su deseo de que, lejos de descalificaciones, los candidatos de todas las formaciones políticas consigan «convertir esta campaña en un diálogo sobre propuestas constructivas para mejorar Barcelona. Yo, al menos, así lo haré».

Valencia

La alcaldesa de Valencia y candidata socialista a la reelección, Clementina Ródenas, tiene previsto desarrollar, por su parte, una campaña orientada básicamente a contactar de forma directa con sus conciudadanos y explicarles el programa de acción del PSOE para los próximos años en esta ciudad.

El objetivo de la alcaldesa de Valencia es realizar «una campaña tranquila, con la explicación de nuestro programa, que obvие el ruido de la derecha, a la que sólo le interesan las vaguedades». «Nuestros proyectos —explica Clementina Ródenas— son los únicos que tienen nombres y apellidos, son los que han puesto en marcha la ciudad de Valencia y los únicos que tienen credibilidad.»

En este sentido, en opinión de la al-

caldesa y candidata del PSOE, la gestión del equipo de gobierno socialista al frente del Ayuntamiento de Valencia, con las grandes obras de infraestructura realizadas y en proyecto de inmediata ejecución —saneamiento del río Turia, creación de nuevas líneas de Metro, construcción de 12.500 viviendas de protección oficial, entre otras— son la mejor garantía de que Valencia «continuará experimentando un crecimiento extraordinario en su dotación de servicios y en su calidad de vida en los próximos cuatro años».

Sevilla y la Expo

Por su parte, el candidato a la Alcaldía de Sevilla, Luis Yáñez, explicaba en la capital andaluza que «mi discurso en esta campaña no irá destinado a otros candidatos, sino a los sevillanos y sevillanas. Somos el único partido con credibilidad y posibilidades de gobernar. No buscaremos enfrentamientos dialécticos, porque necesitamos todo el tiempo para exponer nuestro programa. Quizá quienes carecen de un proyecto recurran a ese tipo de tácticas electorales. Pero no será nuestro caso».

Yáñez afirmó que se plantea «con gran ilusión» ser alcalde de Sevilla, aunque, al mismo tiempo, «supone una gran responsabilidad, ya que este mandato coincide con una etapa irreplicable, marcada por la celebración de la Exposición Universal de 1992». Señaló, en este sentido, que trabajar para el desarrollo de la Expo supondrá un gran reto, aunque afirmó sentirse «perfectamente dispuesto a afrontarlo, puesto que ya desde la Presidencia del V Centenario he trabajado en su preparación».

El Partido Socialista, lógicamente, no limita sus propuestas municipales a adaptar la ciudad de Sevilla para la celebración de este gran evento mundial. Así, como destacó Luis Yáñez, el objetivo fundamental del PSOE será el de garantizar la continuidad de las inversiones en la capital andaluza, para acometer los grandes proyectos de infraestructura previstos.

EL presidente del gobierno regional de Cantabria y candidato del PSOE a la reelección, Jaime Blanco, manifestó en Santander, al inicio de la campaña electoral, que las próximas elecciones autonómicas pueden suponer para Cantabria la normalización de su proceso autonómico. Destacó que un triunfo electoral del PSOE en Cantabria, en los comicios autonómicos, conllevará el fortalecimiento y la dinamización de las instituciones de esta región, situándose en pie de igualdad con el resto de las comunidades autónomas. «Se producirá —dijo— la normalización de esta autonomía, lejos de la tensión a la que nos tenía acostumbrados la derecha.»

El presidente cántabro criticó la gestión realizada por Juan Hormaechea al frente del gobierno autónomo de Cantabria. En este sentido, se refirió a la grave situación de endeudamiento en que el anterior equipo de gobierno dejó a la Comunidad Autónoma cántabra y la debilidad de las instituciones gubernamentales, «que carecen incluso de espacios físicos para desarrollar su labor», como la herencia dejada «por aquellos que durante ocho años han gobernado la autonomía, a pesar de que en el transcurso de la elaboración del Estatuto se opusieron a que Cantabria fuese comunidad autónoma».

El candidato socialista a la reelección señaló que la Comunidad Autónoma de Cantabria está en un momento idóneo para «dejar atrás el pasado» y situarse en un nivel de progreso entre el resto de las autonomías. Destacó que para ello será necesario realizar un esfuerzo por cubrir el déficit financiero de la región, expresando su confianza en que ésta será objeto de la solidaridad del Gobierno central y del resto de las Administraciones autonómicas. Jaime Blanco pronosticó, asimismo, «un futuro de progreso para Cantabria», en la confianza de que ésta asumirá en la próxima legislatura competencias en materia de sanidad, servicios sociales y educación.

Eje Norte-Sur

Por otra parte, el candidato socialista a la Presidencia de la Comunidad Autónoma de Aragón, José Marco, manifestaba en Zaragoza que «aquella conjunción entre partidos conservadores que permitió que una fuerza como el PAR, con 19 escaños, arrebató el gobierno de Aragón al PSOE, siendo el partido más votado y teniendo 27 diputados, no va a repetirse ahora». José Marco se lamentó de que Aragón «esté sufriendo la desarticulación de un tercio de su territorio, con la brutal despoblación de la provincia de Teruel y la parte Norte de Huesca, con unos niveles de empobrecimiento que no tienen parangón en nuestra historia reciente».

Esta situación, en opinión del candidato socialista, «exige poner manos a la obra con urgencia y sustituir los lamentos por las soluciones». Tras esta afirmación, José

EL P

ALGO MAS QUE UN LEMA

CONSOLIDAR PROCESO AUTONOMICO

Marco detalló las medidas que recoge el programa electoral del PSOE para Aragón, poniendo especial énfasis en el eje Norte-Sur, que une Somport con Zaragoza. «Un proyecto que los socialistas venimos persiguiendo desde 1983 y que, entonces, no pudo llevarse a cabo por la pequeñez de nuestro presupuesto y porque el ritmo del proceso autonómico era entonces muy lento.» Circunstancias ambas que, según José Marco, habían variado sustancialmente cuando el PAR arrebató el gobierno aragonés al PSOE, «pese a lo cual, no han hecho nada para poner en marcha este proyecto de importancia tan vital para Aragón». Añadió que «nuestra región necesita avanzar de la mano del resto de las comunidades, en un proceso de desarrollo del que no puede quedar excluida por el anacronismo y la desidia de una mala gestión, como la que han hecho las fuerzas conservadoras».

Desarrollo para Murcia

Asimismo, Carlos Collado, presidente de la Comunidad Autónoma murciana y candidato socialista a la reelección, expresaba en Murcia que «la integración en Europa nos exige ahora mejorar las estructuras de producción agrícola, sus canales de comercialización y, en definitiva, la calidad de nuestros productos, de forma que este sector, tan fundamental para la región, tenga garantías de crecer con éxito. Este es uno de los compromisos que los socialistas queremos materializar a lo largo de la próxima legislatura si, como espero, la mayoría de los murcianos vuelven a otorgarnos su confianza en estas elecciones».

Collado afirmó que los socialistas «mantenemos la legítima aspiración a continuar desarrollando en Murcia todo el proceso de crecimiento económico y de mejoras

que hemos iniciado, porque el balance que hoy nos respalda es razonablemente positivo y porque podemos seguir ofreciendo con credibilidad a los ciudadanos nuevos proyectos ilusionantes para esta región». Proyecto que, según explicó Carlos Collado, uniría a las mejoras del sector agrícola, ya indicadas, «la modernización en profundidad de nuestro aparato productivo y la mayor y mejor utilización de las posibilidades turísticas de esta Comunidad Autónoma».

Votar PSOE es votar futuro

Finalmente, José Bono, presidente de Castilla-La Mancha y candidato socialista a la reelección, declaraba en Toledo que está afrontando esta campaña electoral «con el entusiasmo de un aspirante y la prudencia, responsabilidad y experiencia de un gobernante». Bono, que aseguró que «no iré a ningún pueblo a pedir el voto en el que no haya estado ya cuatro o cinco veces con anterioridad, conociendo sus problemas e intentando resolverlos», manifestó su confianza en recibir nuevamente el respaldo mayoritario de los ciudadanos, porque «no sólo somos los socialistas los que sabemos que votar PSOE es votar futuro».

El presidente castellano-manchego puntualizó, igualmente, que unas elecciones no se pierden ni se ganan en quince días de campaña, sino «con la credibilidad del trabajo diario, los resultados de una gestión y un programa electoral que responda a las necesidades de los ciudadanos». José Bono concluyó afirmando que «el PSOE es el único partido que puede garantizar la consolidación de todo lo conseguido hasta ahora, impidiendo la vuelta a un pasado histórico que sólo añoran unos pocos. Por eso aseguramos en nuestro lema que votar al PSOE es una decisión de progreso».



Militantes y simpatizantes del PSOE acudieron a la tradicional pegada de carteles en apoyo a los candidatos del PSOE a la Presidencia de la Comunidad y a la Alcaldía de Madrid.

Foto: M. Otero

RECUPERAR MADRID

JOAQUIN Leguina y Juan Barranco, candidatos socialistas a la Presidencia de la Comunidad y a la Alcaldía de Madrid, respectivamente, hicieron un llamamiento, en el acto de presentación de sus candidaturas el pasado 6 de mayo, a los electores para que acudan a votar el día 26 porque «en Madrid, la abstención sólo beneficia a la derecha». Ambos líderes aseguraron que la confrontación electoral en Madrid se planteará como un «pulsó muy equilibrado entre la opción más conservadora representada por el PP, y la opción de izquierda moderada del PSOE».

En el acto estuvieron presentes el presidente del PSOE, Ramón Rubial; el secretario general de la FSM, Teófilo Serrano, y el ministro de Educación, Javier Solana, así como diputados autonómicos y concejales socialistas, y numerosos militantes del partido.

Juan Barranco destacó, en su intervención, la necesidad de presentar equipos «coherentes y coordinados, capaces de llevar adelante los programas electorales» para conseguir la victoria en la capital y aseguró que la abs-

tención, en esta ocasión, «no sólo supone la renuncia a un derecho ciudadano, sino que significará que en los próximos cuatro años tengamos un gobierno de derechas en el Ayuntamiento o en la Comunidad». Recalcó la necesidad de «recuperar Madrid» para que la capital vuelva a estar a la cabeza de las ciudades europeas, como lo estuvo durante el mandato socialista. El ex alcalde destacó, igualmente, que la etapa de mayor progreso fue la década de gobierno municipal del PSOE entre 1979 y 1989.

Por su parte, el candidato a la Presidencia de la Comunidad, Joaquín Leguina, se mostró convencido de que la abstención «va a ser pequeña, pero no favorece a la democracia, y en el caso de Madrid perjudicaría a la izquierda». Leguina, para quien el voto de los jóvenes de la región es decisivo, acusó a la derecha de «no querer expresar sus ideas», hecho especialmente significativo cuando «van a votar por primera vez once generaciones de madrileños que no recuerdan cómo era Madrid antes de la llegada de los socialistas y no conocen la trayectoria de algunos candidatos».

PACTO SOCIAL DE LA MUJER

UNA de las cuestiones que figuran en el Manifiesto Municipal que el PSOE presenta a las elecciones del próximo 26 de mayo es la propuesta de un Pacto Social de la Mujer que comprometa a todos los agentes sociales y a las instituciones en la corrección de las desigualdades entre hombres y mujeres.

Para la candidata socialista a la Alcaldía de Albacete, Carmen Belmonte, una de las muchas mujeres incluidas en las listas electorales del PSOE, este pacto «es necesario por cuanto establece un conjunto de medidas de acción positiva para corregir las diferencias de trato aún existentes para la mujer». Se lamentó, no obstante, Car-

men Belmonte de que este tipo de acciones sean imprescindibles aun para erradicar situaciones de discriminación sexual en nuestra sociedad. «Pese a ello —opinó— valoro en lo que valen las medidas que proponemos para mejorar la formación de la mujer, promocionar su participación en el mundo del trabajo y promover programas específicos de salud.»

Carmen Belmonte, que se «estrena» en estas elecciones como candidata, expresó igualmente su convencimiento de que después de tres mandatos de gobierno municipal del PSOE, este partido continuará con las responsabilidades ejecutivas en el Ayuntamiento albaceteño.



Jaime Blanco, presidente de la Comunidad Autónoma de Cantabria y candidato a la reelección, recibiendo en el aeropuerto de Barajas, días antes del comienzo de la campaña electoral, a un grupo de cántabros, «niños de la guerra», residentes en la Unión Soviética invitados por la Diputación Regional de Cantabria.

Foto: EFE

Aumenta el número de ONGs que presentan programas sociales con cargo al 0,52 por 100 del IRPF

FORTALECER UN MOVIMIENTO ASOCIATIVO MODERNO Y DEMOCRÁTICO

Desde que hace dos años el Gobierno pusiera en marcha el programa del 0,52 por 100 del IRPF, cada vez son más numerosas las Organizaciones No Gubernamentales (ONGs) y asociaciones humanitarias que presentan programas con cargo a esa recaudación tributaria. Poco a poco, estas organi-

zaciones van creando un tejido social en el que es mayor la participación ciudadana. Gracias a este esfuerzo de todos, los problemas y necesidades a los que se enfrentan un gran número de españoles van siendo atendidos con agilidad y eficacia.

EN 1989 se distribuyeron, por primera vez, los recursos del 0,52 por 100 del Impuesto sobre la Renta de las Personas Físicas (IRPF), que cada ciudadano hace constar en su declaración y que destina a otros fines de interés social. Como es sabido, la distribución de los recursos del 0,52 del IRPF a las Organizaciones No Gubernamentales (ONGs) de ámbito estatal se inscribe dentro de uno de los objetivos de la política del Ministerio de Asuntos Sociales, que es el de incrementar la participación social.

No cabe duda que el incremento de la participación de las ONGs y del voluntariado en la solución de los problemas sociales contribuye a vertebrar un fuerte tejido social cada día más maduro y capacitado para responsabilizarse en la gestión de las políticas sociales. Según un informe del Ministerio de Asuntos Sociales, la sociedad española cada vez está más sensibilizada respecto al papel y el significado que las ONGs juegan en la configuración del estado del bienestar.

Durante los años 1989 y 1990 se ha realizado un gran esfuerzo de promoción y apoyo al movimiento social a través de las dos vías de financiación con las que el Ministerio de Asuntos Sociales dispone para este fin. Una, mediante las partidas destinadas al apoyo económico de asociaciones y entidades no lucrativas, conocido como la «convocatoria de subvenciones» que realiza cada una de las Direcciones Generales e Institutos del Ministerio, y otra, como se ha mencionado anteriormente, a través de los recursos que los ciudadanos españoles destinan a otros fines de interés social por medio del 0,52 por 100 del IRPF.

La asignación de estos últimos recursos tiene su origen en el Acuerdo entre el Estado Español y la Santa Sede sobre asuntos económicos de 1979. Mediante el mismo, el Estado se comprometía a colaborar con la Iglesia católica en la consecución de su sostenimiento económico, con absoluto respeto del principio de libertad religiosa. Transcurridos tres años de la firma del acuerdo, el Estado podría asignar a la Iglesia católica un porcentaje del rendimiento del IRPF, siendo preciso para ello el que cada contribuyente consignara expresamente en la declaración de la renta el destino de ese recurso. En ausencia de tal declaración expresa, la cantidad correspondiente se destinaría a otros fines.

Es en 1988 cuando el Gobierno, mediante un Real Decreto, regula los fines de interés social de la asignación tributaria del IRPF. En el mismo se consideran «otros fines de interés so-

cial» los Programas de Cooperación y Voluntariados Sociales desarrollados por la Cruz Roja Española, por otras Organizaciones No Gubernamentales y por las entidades sociales de ámbito estatal que carezcan de fin de lucro. Igualmente, las actuaciones de estos organismos y entidades deben ir dirigidas a disminuidos físicos, psíquicos y sensoriales, ancianos, personas incapacitadas para el trabajo, drogodependientes, marginados sociales y, en general, para todo tipo de actividades de solidaridad social ante situaciones de necesidad.

han de reinvertirse en la misma actividad o en aquellas que sean aprobadas por dicho Ministerio.

Comisión de seguimiento

A principios de 1990, el Ministerio de Asuntos Sociales convocó a las Asociaciones y ONGs receptoras de subvenciones de este departamento durante 1989, con el fin de promover la creación de una Comisión Consultiva de ONGs en el marco de todas las

gestiones relacionadas con la asignación tributaria del 0,52 por 100. Dicha Comisión, que quedó formada por 17 Organizaciones No Gubernamentales elegidas entre ellas, mantiene desde entonces contacto permanente con la Federación Española de Municipios y Provincias (FEMP), con el fin de consolidar una participación vinculada a su Ayuntamiento, a su Comunidad y al diseño y planificación que el Ministerio de Asuntos Sociales está desarrollando a través de los Planes Integrales.

Paralelamente a la creación de la Comisión Consultiva de ONGs, tuvo lugar la constitución de la Conferencia Sectorial de Asuntos Sociales, en la que participa el Ministerio y las CC.AA., constituyéndose oficialmente en julio de 1990.

Entre los puntos aprobados en su primera reunión se acordó intercambiar informes sobre las inspecciones realizadas por el Ministerio y las que pudieran realizar las Comunidades Autónomas a las ONGs que actúan en relación con el 0,52 por 100 en sus respectivas Comunidades y provincias, con el objeto de consolidar los programas más eficaces y más directamente relacionados con las necesidades de los ciudadanos.

Al mismo tiempo se estableció el compromiso de que, tras la firma de los Convenios Programa por las ONGs en el año 1990, se enviarían copias de dichos acuerdos a las propias Comunidades Autónomas. Así, este año de 1991 las CC.AA. han participado en la elaboración de los criterios de la convocatoria de las subvenciones para la realización de programas del 0,52 por 100 del IRPF, mientras que en la Conferencia Sectorial de Asuntos Sociales se ha concretado la evaluación e inspección de los programas que en el ámbito de su Comunidad realizan las ONGs.

Con la constitución de la Comisión Consultiva de las ONGs y con el tra-



Asimismo, tienen también esta consideración los programas y proyectos que las ONGs realizan en el campo de la cooperación internacional en favor de las poblaciones más necesitadas de los países subdesarrollados. Así, el 85 por 100 de los recursos son distribuidos a las ONGs a través del Ministerio de Asuntos Sociales y el 15 por 100 restante por el Ministerio de Asuntos Exteriores.

Todas las organizaciones y asociaciones subvencionadas están, por otra parte, obligadas a admitir cuantas inspecciones y comprobaciones acuerde realizar el Ministerio de Asuntos Sociales. En caso de que la actividad que se desarrolle genere ingresos, éstos

El incremento de la participación de las ONGs y del Voluntariado, clave para vertebrar un fuerte tejido social.





POR SOLIDARIDAD

DESDE la puesta en marcha del programa del 0,52 por 100 ha aumentado el número de organizaciones que se comprometen con el Gobierno, el Estado y el país en la solución de los problemas con que se enfrentan los colectivos más necesitados y, por tanto, se corresponsabilizan y trabajan en una misma dirección: incrementar la participación social.

Durante años, en nuestro país, muy pocas organizaciones recibieron recursos del Estado. Con la democracia lo están recibiendo todas las organizaciones. Si en algún momento hubo algunas que tenían ventaja, hoy es necesario ayudar a aquellas que hace unos años nadie les daba recursos para que dispongan de las mismas posibilidades y terminen de consolidar sus estructuras y sus propios proyectos. Organizaciones que han nacido con la democracia, que tienen un profundo contenido y valor progresista y que trabajan por la modernización del país.

Son cientos las ONGs que se dedican a paliar los problemas de los sectores más desfavorecidos, no sólo de nuestra sociedad sino también de los países del tercer mundo. Como explica a EL SOCIALISTA José Luis Fernández Rioja, presidente de la Fundación Familia, Ocio y Naturaleza (FONAT), las ONGs son «una pieza clave para vertebrar una sociedad como la nuestra. Es fundamental el que los ciudadanos puedan

asociarse para prestar su ayuda a los más necesitados». Esta Fundación cultural, dedicada a la defensa y conservación del medio ambiente, a proteger los derechos de la infancia y a impulsar actividades de tiempo libre dirigidas a jóvenes, familias y niños, ha presentado varios programas en este sentido con cargo al 0,52 por 100 del IRPF. El aumento del número de separaciones y divorcios, que suponen un alto coste económico y emocional para la pareja y sus hijos, ha movido a FONAT a poner en marcha un programa piloto de mediación familiar con el que se intenta, a través de un equipo especializado, acercar las posturas enfrentadas de una pareja a la hora de separarse o divorciarse. Los objetivos son ofrecer información sociológica y jurídica sobre estos temas, conseguir acuerdos en el proceso de ruptura y elaborar un convenio regulador que se acompañe en su petición de separación y divorcio.

Por otra parte, Olga Ruiz, gerente de la Fundación Solidaridad Democrática, subraya la importancia del 0,52 por 100 del IRPF, ya que gracias a este porcentaje se está consiguiendo que organizaciones que trabajan en acciones sociales en condiciones muy precarias hayan aumentado la posibilidad de llegar a muchas más personas. Como explica Olga Ruiz, esta Fundación cuenta entre sus objetivos el desarrollar programas específicos de

prevención, atención y reinserción de colectivos marginados para posibilitar su integración y normalización social. Uno de los programas más interesantes de esta Fundación es el de las Unidades Dependientes para Jóvenes Reclusos, puesto ya en marcha en 1990. La Unidad Dependiente es un paso intermedio entre la cárcel y la incorporación del individuo al medio social, laboral y familiar. En concreto, es un establecimiento de régimen abierto que es residencia habitual de los presos, previamente seleccionados, que desde la prisión han comenzado su proceso de incorporación activa al medio social.

Otro de los programas de esta Fundación es el Voluntariado Social, que desde 1984 está llevándose a cabo en distintas provincias españolas y que está dirigido a los jóvenes, las personas mayores, los reclusos, etcétera. Este programa agrupa a más de 600 voluntarios, «personas que, libre y responsablemente, sin expectativas de remuneración económica, participan en un proyecto social organizado en beneficio de la comunidad», según el manual de esta Fundación.

Estos son sólo dos ejemplos de la labor que las ONGs están desarrollando en nuestro país, intentando arraigar la solidaridad entre los ciudadanos en beneficio de todos.

Ana Checa

res. Un colectivo que no aparecía en 1989 ha sido el de las minorías étnicas, en concreto los gitanos, que han recibido recursos para 10 programas que sus diferentes asociaciones han presentado.

Convocatoria 91

El Ministerio de Asuntos Sociales ha recibido en la convocatoria de 1991 la solicitud de 466 Organizaciones No Gubernamentales para que se subvencionen 1.311 programas de carácter social con cargo a la recaudación del 0,52 por 100 del IRPF del pasado año. El coste de los programas presentados alcanza este año los 55.749 millones de pesetas, cifra superior a la solicitada el pasado año. No obstante, según fuentes del Ministerio de Asuntos Sociales, estos datos tienen carácter provisional a falta de computar las peticiones que todavía les están llegando por correo.

Por colectivos, el mayor número de programas, 249, es el destinado a las personas con minusvalías, seguido del de mujeres con 179 programas, jóvenes con 160, drogodependientes con 153 e infancia con 129 programas.

Hay que destacar que en la medida que se consolidan los programas de interés social subvencionados con cargo al 0,52 por 100 se va reduciendo el porcentaje de declaraciones en las que no se hace constar ninguna opción. En el primer ejercicio fiscal en el que aparecía la posibilidad de destinar el 0,52 por 100 bien a la Iglesia católica o bien a otros fines de interés social, en 1987, un 53,02 por 100 de declarantes no se definió, según datos del Ministerio de Asuntos Sociales. Ese porcentaje se redujo en la declaración correspondiente a 1988 al 40,5 por 100, y al 33,76 por 100 en 1989.

Los que declararon el destino final del 0,52 por 100 para la Iglesia católica fueron un 35,11 por 100 en 1987, un 39,08 por 100 en 1988 y un 38,24 por 100 en 1989. Mientras los que asignaron el 0,52 por 100 a otros fines de interés social pasaron de un 11,85 por 100 en 1987 a un 20,45 por 100 en 1988 y a un 27,98 por 100 en 1989. Según estos datos, el porcentaje de declaraciones en las que se señala la casilla destinada a la Iglesia católica ha experimentado un descenso del 0,84 por 100 en 1989 con respecto a 1988. Por su parte, el porcentaje correspondiente a otros fines de interés social se ha incrementado un 7,53 por 100.

La evolución de los fondos procedentes de la asignación tributaria destinados a financiar a la Iglesia católica ha pasado de 6.202 millones en 1987 a 8.190 en 1989. Mientras los fondos destinados a otros fines de interés social han pasado de 8.971 millones en 1987 a 10.032 en 1989.

Los ciudadanos españoles, sabiendo cómo se distribuyen los recursos que dedican a través del 0,52 por 100, podrán participar con plena confianza y seguridad en este empeño, dedicando parte de su tiempo y esfuerzo en colaborar con el resto de los ciudadanos en la construcción de una sociedad con mayor igualdad y bienestar social. En definitiva, se trata de fortalecer un movimiento asociativo democrático, progresista y moderno.

A. Checa

bajo que se está realizando a partir de la Conferencia Sectorial, se abrieron en 1990 cauces de participación que día a día van consolidándose y mostrando la eficacia social del trabajo coordinado.

Distribución de recursos

En 1989 las ONGs solicitantes de los recursos del 0,52 por 100 del IRPF fueron un total de 96, que presentaron 189 programas con un importe superior a los 21.000 millones de pesetas. Finalmente, se concedieron recur-

sos a 37 organizaciones que llevaron a cabo 54 programas por un importe global de 7.625 millones.

Las personas mayores de sesenta y cinco años y aquellas con algún tipo de discapacidad o minusvalía fueron los colectivos más beneficiados, al alcanzar conjuntamente el 56 por 100 de los recursos asignados. Los criterios básicos utilizados para el reparto de los recursos fueron el ofrecer servicios y atenciones directas a las personas más necesitadas, el número de beneficiarios, la calidad en la prestación de los servicios y el ámbito geográfico de los mismos.

En 1990 fueron ya 245 organizaciones, con 247 programas y un importe de 46.000 millones de pesetas, las que se dirigieron al Ministerio de Asuntos Sociales solicitando recursos del 0,52 por 100. De ellas, sólo 79 recibieron subvenciones para 161 programas, con un importe de 7.038 millones de pesetas.

El colectivo que recibió mayor porcentaje de los 7.038 millones de pesetas fue de nuevo el de personas mayores con un 20,1 por 100 de los recursos que permitieron subvencionar 19 programas de las distintas organizaciones que trabajan con personas mayo-



Conferencia Federal Extraordinaria de Estudiantes Socialistas de España

POR UNA EDUCACION PARTICIPATIVA Y EN LIBERTAD

ENTRE los días 26 y 28 de abril, Estudiantes Socialistas de España, federación sectorial para temas educativos de las Juventudes Socialistas, celebró en Madrid su Conferencia Federal Extraordinaria, que giró en torno a la política educativa en las Enseñanzas Medias y en la Universidad y en la estrategia a desarrollar para que el proyecto asociativo de esta organización juvenil siga siendo una pieza básica en el movimiento estudiantil.

Esta Conferencia se ha desarrollado en un importante momento para el mundo educativo con la Reforma de la Enseñanza en niveles no universitarios, tras la aprobación de la LOGSE, y las reformas emprendidas en la educación superior. En este sentido, Estudiantes Socialistas de España se sienten implicados en este proceso que debe «llevarnos —explican— a la consecución de esa educación que desde nuestros postulados venimos defendiendo, una educación en libertad, participativa y capaz de erradicar las desigualdades». Señalan, igualmente, que a través de la discusión y la adopción de sus resoluciones han querido seguir aportando sus ideas y esfuerzos «a esa enorme tarea que desde el Gobierno se ha emprendido, además de ser protagonistas del fortalecimiento de movimientos estudiantiles fuertes y estables en torno al modelo asociativo, expresión práctica que queda plasmada en la Confederación Estatal de Asociaciones de Estudiantes, de la que los jóvenes socialistas somos grandes impulsores».

La Conferencia contó con la presencia del secretario general de Juventudes Socialistas, José María Crespo; el presidente de la Comunidad Autónoma de Madrid, Joaquín Leguina; el ministro de Educación, Javier Solana, y el director del Instituto de la Juventud, Magdy Martínez Solimán. Igualmente, en el curso de la reunión tuvieron lugar dos charlas-coloquio, una sobre la «Reforma de la Enseñanza», que corrió a cargo del secretario de Estado de Educación, Alfredo Pérez Rubalcaba, y otra sobre la «Situación de la Universidad española», que ofreció el director general de Universidad, Javier Fernández Vallina.

Resoluciones

Entre las resoluciones aprobadas por Estudiantes Socialistas y que hacen referencia a las Enseñanzas Medias, destacan, entre otras, la revisión y reclamación de exámenes, el aumento de las becas y las ayudas, el derecho a la huelga de todos los estudiantes, su oposición a la selectividad y la potenciación del asociacionismo juvenil.

En cuanto a la situación de la Universidad, Estudiantes Socialistas plantean una serie de principios que consideran deben ser el instrumento eficaz para la transformación de la Universidad. Entre ellas destacan la necesidad de una mayor asignación de recursos en la ordenación y coordinación del sistema educativo, una conexión eficaz entre investigación y docencia, y una mayor cooperación con otras instituciones, en particular las vinculadas al sector productivo.

En resumen, Estudiantes Socialistas pretenden poner a la Universidad al servicio de los intereses generales de la sociedad, convirtiéndola en un cauce para la satisfacción de las necesidades educativas, científicas, culturales y profesionales, poniendo fin de este modo al tradicional divorcio entre ambas.

En esta Conferencia también fueron elegidos los nuevos órganos de dirección de esta Federación Sectorial de Juventudes Socialistas. La nueva Dirección de Estudiantes Socialistas es la siguiente: secretario general, Miguel Devesa; vicesecretaria general, María José Calderón; secretaria de Organización, Inma Llobregat; secretario de Enseñanzas Medias, Leopoldo Sanjuán; secretario de Universidad, Carlos Berástegui; secretario de Internacional, Vicent Lluch, y secretario de Formación, Merry Delgado.

Igualmente, fueron elegidos cinco secretarios ejecutivos: Pedro Luis Álvarez, Luis Fernando Egea, Antonio Guinea, David Lorenzo y Raquel Serrallet.

Otras visiones de la historia de España

Desde el 9 de abril hasta el 21 de mayo, la Fundación Pablo Iglesias está desarrollando el seminario «Otras visiones de la Historia de España contemporánea», en su sede madrileña.

Sin cuestionar la validez e interés de los análisis historiográficos tradicionales, referidos a aspectos políticos o económicos, el objetivo de este seminario es el de presentar otras facetas de la historia de España más reciente, que habitualmente no se contempla en los cursos universitarios.

De esta forma, el seminario enfoca la historia con-

temporánea de España desde la perspectiva de las transformaciones sociales o los cambios operados en ámbitos privados como la familia y los sentimientos. En este contexto, el seminario dedica una atención especial a aquellos aspectos que afectan a las mujeres, como participantes indudables y en muchos casos protagonistas de esta historia de la vida privada.

El seminario, estructurado en diversas confederaciones, cuenta con la participación de historiadores, sociólogos, científicos y especialistas en las disciplinas abordadas.

Jornadas sobre Ecología y Medio Ambiente

El secretario de Movimientos Sociales y Participación Ciudadana de la Comisión Ejecutiva Federal del PSOE, Alejandro Cercas, inauguró las Primeras Jornadas sobre Ecología y Medio Ambiente que, organizadas por el Partido Socialista del País Valenciano (PSPV-PSOE), se celebraron en Valencia los días 26 y 27 de abril.

Dichas jornadas sirvieron para profundizar en las ideas socialistas sobre el medio ambiente, al tiempo que dar a conocer a los ciudadanos de la Comunidad Valenciana el mensaje del PSOE en materia ecológica.

Los asistentes, miembros del Grupo Federal de Ecología y Medio Ambiente del PSOE y distintos candidatos de la Comunidad Valenciana a las Elecciones Municipales y Autonómicas del próximo mes de mayo, estudiaron, entre otros asuntos, los problemas medioambientales y su repercusión en el futuro de nuestro planeta, el marco legislativo de la política medioambiental de la CE y el diseño y la gestión de las políticas en materia ecológica en el ámbito de la Comunidad Valenciana.

Como ponentes, intervinieron en las jornadas, entre otros, Josep M. Triginer, presidente de la Comisión Mixta Congreso-Senado de Investigación y Tecnología; Luis Maestre, director de la Agencia del Medio Ambiente de la Comunidad Valenciana, y Angel Luis del Castillo, coordinador del Grupo Federal de Ecología y Medio Ambiente del PSOE.



Homenaje a Eduardo López Albizu

El pasado 26 de abril tuvo lugar en Bilbao un merecido y cálido homenaje al veterano militante socialista Eduardo López Albizu, conocido popularmente como «Lalo».

López Albizu se destacó desde muy joven en la lucha por el movimiento obrero, primero desde las Juventudes Socialistas y, posteriormente, en la organización del Partido Socialista Obrero Español. Fue miembro del Comité Nacional en la clandestinidad, sufriendo la represión que ponía en práctica la dictadura.

Ha sido diputado por Vizcaya en dos legislaturas. Actualmente es el presidente del Partido Socialista en Vizcaya y, con anterioridad, fue igualmente presidente del PSE-PSOE y miembro de las Ejecutivas del PSOE y de la UGT.

Al homenaje asistieron el presidente del PSOE, Ramón Rubial, y los miembros de la Comisión Ejecutiva Federal, Carmen García Bloise, Manuel Chaves y Enrique Múgica, así como miembros de la Ejecutiva Nacional y Provincial del PSE-PSOE, del Comité Federal y de las Juventudes Socialistas. Todos ellos, junto con numerosos militantes y simpatizantes socialistas, quisieron con este acto mostrar el reconocimiento a la trayectoria, tanto pública como personal, que Eduardo López Albizu, «Lalo», ha desarrollado a lo largo de sus sesenta años de vida.

CINE

Amantes, el arte del cine

Una vez más, Vicente Aranda ha demostrado su sabiduría cinematográfica con una soberbia y personal película, *Amantes*, ejemplo perfecto de colaboración fructífera entre quienes han participado en la ficha técnica y artística de esta feliz producción de Pedro Costa.

UNO de los pocos gozos actuales para el aficionado al cine, y por extensión a todos aquellos que saben discernir y son capaces de sentir y vibrar con una de las más completas manifestaciones artísticas, la cinematográfica, es la constatación de la permanencia en cartel, y con buena salud en taquilla, de la última, por el momento, realización de Vicente Aranda, *Amantes*.

Se trata de un triángulo amoroso que trasciende con intensidad la pantalla, y poseedora de unas imágenes que se posan para siempre en la memoria del espectador. Negando aquella vieja fórmula ideal de que un filme debe comenzar como una erupción volcánica, para luego, conforme avanza, ir a más, *Amantes* se inicia con la mansedumbre de un oculto y olvidado lago para terminar en una escena cuya sugerencia posee una intensidad álgida y apabullante, precursora de un epílogo valiente que contiene el lirismo inequívoco de la belleza de lo siniestro, aderezada con egoísmo en grado sumo, que, como nunca, ilustra en el cine aquello de que «tiran más dos tetas que dos carretas». Tan española como universal, la anécdota argumental, basada en un hecho real, es el fermento de esta espléndida lección de cine.

Si se ha hablado y escrito hasta la saciedad del triángulo amoroso sustentador del guión de la película, recurso muy pobre para iniciarnos en su trama, hay que hacer mención de otros triángulos mágicos de esta obra de arte. El guión, compartido por el propio Aranda, Alvaro del Amo y Carlos Pérez Merinero, y la actuación de sus protagonistas: Jorge Sanz, Ma-



ribel Verdú —en el mejor trabajo de su carrera— y Victoria Abril, premiada en el pasado Festival de Berlín, cuentan, quienes allí estuvieron, que para paliar la injusticia de que *Amantes* no recibiera el máximo galardón como el mejor filme de la sección oficial. Tampoco hay que olvidar un no menor y meritorio triángulo mágico, compuesto por la fotografía de José Luis Alcaine, el operador Alfredo Mayo y el montaje de Teresa Front. Triángulos que no deben ocultar el que comparten en sus fundamentales piezas angulares el sonido de Miguel Angel Polo —pocas veces se utilizan en cine los suspiros y jadeos y los casi murmullos con tal acierto dramático—, la música de Pepe Nieto y la dirección artística de Josep Rosell.

No vamos a insistir en el tópico del magisterio de Aranda para dirigir actores, sobre todo actrices; baste recordar los comentarios de nuestras jóvenes actrices en el Festival de Murcia, donde se presentó la película en España, y con deplorable proyección por cierto. Todas suspiraban por tener la oportunidad de ser dirigidas por él.

Lección de cine

Esta joya, que bastaría para elevar a la fama y darle el acceso a proyectos millonarios a cualquier cineasta europeo, cuyos personajes consiguen el propósito del director de dar un ejemplo de zafiedad suprema, se estructura simétricamente. Igual que otra historia de amor universal, aquella que esculpió en imágenes Murnau en *Amanecer*. Pero aquí, donde frente a la pureza, por poner algún adjetivo ñoño, de la mujer rural se ve contestada por la tentación corporal de la pecadora mujer de ciudad, la moraleja es otra. No vamos a caer en la tram-

pa de buscarle parecidos de alcurnia al filme de Aranda, pues es suficiente por sí misma para ocupar un lugar de privilegio en el cine contemporáneo. Burla burlando, Aranda, al que se ha definido como el Pérez Galdós de nuestro cine, nos da un retrato sincero y cruel de los años cincuenta de la España de la posguerra.

El seco, austero, duro, pero lírico y emotivo cineasta, en esta historia de zafiedad, egoísmo y encoñamiento, estado este último que presidía la soberbia *Fanny Pelopaja*, que hemos podido volver a admirar en su reciente pase televisivo, enmarca y aprisiona a sus personajes con la cámara en su propia pasión, sin tapujos, pero sin morbosidad, al igual que las figuras del románico eran enmarcadas y aprisionadas en los códigos medievales bajo y dentro de los arcos de medio punto. La música es utilizada para puntuar las fiestas navideñas, durante las que transcurre la acción, de la forma y manera en que en los clásicos filmes de género, de encuesta policial, nos llenaban con gravedad la pantalla a base de subtítulos, informándonos con puntualidad de las fechas y horas en que tenían lugar los hechos que eran presentados.

Ejemplo de narración filmica, en perfecto maridaje entre forma y contenido, rica en contenidos históricos y sociales, la peripecia existencial de los protagonistas nos es presentada desde la más anodina normalidad hasta la sublimación del lirismo siniestro en una intensa, apabullante y soberbia lección de cine, en un ejemplo de austeridad e intensidad como sólo un puñado de iluminados cineastas es capaz de lograr. Y Aranda, aunque algunos no se quieran enterar, hace tiempo que pertenece a dicha pléyade.

Angel Luis Inurria

Vicente Aranda, un genio anda suelto

Con un mundo propio y un sentido finísimo del humor, Vicente Aranda se encuentra en un estado de fructífera creatividad. Este barcelonés universal, que de seguir su trayectoria ascendente va a acabar con los calificativos de los cronistas de la actualidad cinematográfica y va a hacer trabajar duro a nuestros historiadores filmicos, posee unas cualidades que han ido acrecentándose a lo largo de su filmografía, sin traicionar su personalidad.

Baste recordar su trayectoria como realizador: *Brillante porvenir*, *Fata Morgana*, *Las cruces*, *El cadáver exquisito*, *Bailando con Parker*, *La novia ensangrentada*, *Cambio de sexo*, *La muchacha de las bragas de oro*, *Asesinato en el comité central*, *Fanny Pelopaja*, *Tiempo de silencio*, *El Lute*, *el Lute II*, *Si te dicen que caí...*, y ahora, *Amantes*.

Espléndido adaptador de obras literarias, uno de los más interesantes directores de cine actuales, tanto por su personalidad como por su capacidad, la carrera de Aranda es envidiable. Considerado por algunos como un cronista de la España contemporánea, sobre todo de la posguerra, el cineasta es capaz de las mayores hazañas. Tal como conseguir hacer que una segunda parte supere a la primera, nos referimos a *el Lute II: Mañana será libre*, una de las mejores películas de aventuras de todos los tiempos, donde impera el sentido del humor, junto a los portentos del célebre Eleuterio, que fracasa en su búsqueda de la libertad, pues la familia, la suya, que aumenta y que aumenta, cada vez le esclaviza más.

El tema de la familia tiene una peculiar visión en la obra del realizador de *Amantes*, y si es cierto que es un certero analista de nuestra sociedad de posguerra, no es en menoscabo de su capacidad para tocar otros temas, como la serie negra, espléndida *Fanny Pelopaja*, o para imponer sobre modas y escuelas su peculiar y fuerte personalidad, recordemos *Fata Morgana*.

Cineasta austero, directo y duro, sin concesiones, va siempre al grano, alejado de todo barroquismo, sin desperdiciar un plano ni una frase de los diálogos de sus filmes, donde todo tiene significado, pero sin pesadeces prepotentes. Toda la superficie aparente de cuanto acontece en los filmes de Aranda no es sino la continuidad de la profundidad que aflora a la luz; en contraposición a los cineastas «sesudos» que emboscan en subterráneas profundidades la nimiedad de lo superficial y caprichoso de sus discursos y obsesiones enfermizas. Por ejemplo, Ferreri. Al contrario, Aranda es sincero y sin dobleces, aunque sea sensible a los pligues del instinto. A pesar de ello, Ferreri se llevó el Oso en Berlín, y *Amantes*, sólo el osito para Victoria Abril. Sin embargo, Vicente siempre está en casa. Y eso, conviene no olvidarlo, es un honor y un privilegio.

Angel Luis Inurria



CARTELERERA

PELICULA	DIRECTOR	NACIONALIDAD	CLASIFICACION
Harry, retrato de un asesino	John McNaughton	Estadounidense	★★
Amantes	Vicente Aranda	Española	★★★★
El invierno en Lisboa	José Antonio Zorrilla	Española	★
La Telaraña	Antoni Verdagué	Española	★

★★★★ Excelente ★★★ Muy buena ★★ Buena ★ Regular ○ Mala

EXPOSICIONES

Man Ray. Los años de Bazaar

EN el Círculo de Bellas Artes (c/ Marqués de Casa Riera, 2, Madrid) tiene lugar una muestra retrospectiva del fotógrafo de modas mundialmente conocido Man Ray. La exposición reúne más de 140 trabajos, algunos de los cuales nunca se habían exhibido. Se celebra el centenario del nacimiento del artista (Filadelfia, 27 de agosto de 1890): pintor, escultor, cineasta y fotógrafo, era el único americano dentro del grupo de los surrealistas y dadaístas europeos más influyentes.



Las imágenes de Man Ray jugaban con la ambigüedad de lo que es real y lo que es sugerido, aportando una estética de vanguardia a la fotografía comercial. Inventó la técnica llamada *rayográfica* y otros procedimientos hoy clásicos en esta rama del arte. Maestro a la hora de realizar unas fotos cuya composición total creaba un ambiente muy atrayente sobre los objetos que incorporaba. Trataba los elementos del rostro de una mujer, su gesto y postura en conjunción con su vestido y accesorios, para transmitir diversos sentimientos, transformando una labor comercial en arte. Se acercó de un modo progresista y fuera de la ortodoxia a la fotografía de moda, incorporándole mucha de la experimentación y sofisticación estética de su faceta creativa. Supo mezclar los proyectos renovadores con la eficacia o rentabilidad. Publicaba en revistas como *Vu*, *Paris Magazine*, *Varietés*, *Jazz*... Pero fueron *Vogue*, *Harper's Bazaar* y *Vanity Fair* las que revolucionaron el estilismo. Con esas revistas nació el concepto moderno de estrella y la profesión de modelo.

Empleaba el aumento del grano, la *solarización* (consiste en prolongar el tiempo de exposición para obtener —según la exposición dada— una imagen negativa y una positiva), y sus particulares *rayo-*

graphs: hechas al colocar objetos directamente en papel fotográfico y exponerlos a la luz.

Su nombre inicial era *Emanuel Radnitzsky*, se trasladó con su familia a Brooklyn (Nueva York) en 1897, adopta el apelativo Man Ray en 1905. Estudia Arte en clases nocturnas en varios colegios, incluida la Academia Nacional de Diseño. Trabaja como artesano, aprende dibujo. En 1914 se casa con la belga Donna Lacroix, quien le introduce en la obra simbolista de los escritores franceses. A partir de 1915 comienza a entrar en el mundo de la fotografía para poder reproducir sus pinturas en catálogos. Participa en actividades con Marcel Duchamp y Francis Picabia. En 1922 retrata a Ernest Hemingway, Gertrude Stein y James Joyce. Hasta 1930 vive con Kiki (Alice Prin). *Le Retour à la Raison* es la primera de las películas que produce: *Emak/Bakia*, *Etoile de Mer*, *Les Mystères du château de Dé*. Junto a André Breton hace la carpeta «la fotografía no es un arte», y con poemas de Paul Eluard, el portafolio «Facile». Deja Francia en 1940, se va a Hollywood. En 1946 se casa con Juliet Browner en Beverly Hills, una doble ceremonia de boda con Max Ernst y Dorothea Tanning. Su trayectoria hasta noviembre de 1976, fecha de su muerte en París, le valió ser considerado una de las figuras más representativas del arte inquieto del siglo XX. Casi todas las fotos exhibidas en esta ocasión interesan por algún motivo, la calidad es evidente. Son copias en papel baritado, y en el conjunto se aprecia el talento del autor. Por mencionar algunos ejemplos, citaré la carga erótica de *Torso con vestido de celofán* (1930); la mano en los labios de Lee Miller (1931); El alter-ego de Marcel Duchamp (1921), que luego aparece en una botella de perfume; esa pierna de mujer con rotundo zapato apoyado en una escalerita portátil; la descendiente del marqués de Sade disfrazada de calamar; con un traje fabricado con capas de piel de tiburón moteadas; la gracia oriental y dura delicadeza (valga la paradoja de mi sensación al verla) de «Noire el blanche», 1926; el camión en gasa rosa nacarada para levantarse de la cama como una sirena (1937); la belleza en ultravioleta, que se diría un dibujo; Picasso vestido de torero en el baile del conde de Beaumont (1924); los maniqués; las manipuladas Venus; la violencia que hay en la cara de la hermana de Nijinski, maquillada para un espectáculo donde, sin duda, encarnaba a una peligrosa salvaje; una dama llena de arrogancia con la barbilla apuntando a lo más alto; Tristan Tzara y Nancy Cunard en actitud romántica y malévolas... Cuerpos y rostros que forman un variado panorama, una especie de homenaje a las posibilidades que existen en la criatura mujer. Man Ray vio a las hembras del género humano como seres capaces de infinitos matices, como agentes múltiples de nada menos que la vida.

La exposición permanecerá abierta hasta el próximo 23 de junio.

Victoria Cansinos



TEATRO

Las marionetas de Obraztsóv

TRAS actuar en el madrileño Alcalá-Palace del 11 al 19 de mayo, el *Teatro Obraztsóv* hará una gira por varias ciudades españolas: Valladolid, Segovia, Murcia, Oviedo y Gijón, entre otras.

El *Teatro Central de Marionetas* fue fundado en Moscú en 1931 por Serguei Obraztsóv. Al principio ofrecía espectáculos a los niños en escuelas y clubes. En 1937 se le asigna un edificio en la plaza Mayakovsky, con espacio para 365 espectadores. El teatro de marionetas es una antiquísima tradición popular de la vieja Rusia; aunque no recibía ningún apoyo oficial, no había feria o fiesta en que no estuviera presente *petruchka* danzando con la música de un organillo.

Obraztsóv ha jugado un papel muy importante en la historia del teatro soviético de marionetas, conquistando poco a poco la adhesión del público (tanto infantil como adulto). En 60 años de existencia han representado más de 40.000 funciones. Durante este tiempo han montado 43 obras para niños y 17 para mayores. Un concierto extraordinario se titula el que podemos ver ahora en España, hay muchos muñecos, nombremos algunos personajes: la tiple, el tango, el barítono, el trío latinoamericano, la niña prodigio, la cantante francesa, el domador de leones... Declaran los artífices: «No tiene intriga, tema ni héroes. Es un espectáculo concebido con la intención de denunciar el mal gusto y la falsedad en materia de arte. Hemos escogido la parodia precisamente porque las marionetas pueden alcanzar un nivel de exageración que supera al de los artistas de carne y hueso. La parodia responde a su naturaleza: no hay más que dejarles el campo libre. Un concierto extraordinario es la transposición bufa de la pretensión, de la afectación, de la pedantería vulgar, de la impostura artística. No dirigimos nuestra sátira contra bailarines, violoncelistas, grupos de cabaret, zingaros, etcétera, sino a quienes usan con grosería y falta de verdad estas bellas profesiones. Los distintos números de nuestra revista se enlazan gracias a los esfuerzos de un presentador, encarnación viva de la charlatanería y de la farsa. Para tomar adicionado con uno o dos granos de sal».

Los 150 protagonistas de madera y cartón son de gran tamaño y se mueven desde abajo con varillas. Diecisiete personas, 34 manos, logran darles una expresividad enorme: todas cantan, manejan las marionetas o colaboran en la producción de sonidos y efectos especiales. Los críticos han valorado la elegancia espléndida, la agudeza, los detalles sarcásticos, la perfecta mímica... Alguien calificó así «Un concierto extraordinario»: *es una fantasía en los linderos de la meditación filosófica*. Obraztsóv, es un hecho, provoca comentarios admirativos donde quiera que actúe; le dicen *venérable mago*.

Victoria Cansinos

TRAS haber comprobado «qué cosas suceden con los libritos», ¿se arrepiente de no haber sido campeón de boxeo y de tenis?

—No, no puedo quejarme de ser escritor. Me gusta mucho el tenis, he jugado durante medio siglo; en algún momento pensé que si hubiera cielo, querría que me esperase allá una cancha de tenis: roja, con sus rayas blancas... Pero ya he dicho otras veces que escribir es añadirle un cuarto a la casa de la vida. Creo que esta profesión da intensidad al hecho de vivir, lo amplifica.

—¿Uno vive sólo, deseando encuentros imposibles?

—Probablemente sí. Aunque sería un ingrato si no recordase que siempre he tenido amigos muy buenos. Yo diría que uno vive buscando mujeres hospitalarias.

—Usted ha conocido muchísimas...

—Es cierto. Y cuando las he dejado era porque me parecía, tal vez, que yo las quería más que ellas a mí.

—¿Seguro?

—¡Buena! También porque me atraen físicamente y se cruzaba alguna otra..., linda... —después de reír por su sincera picardía, admite con nobleza—. La verdad, no me he sentido solo. Hay cantidad de razones para que uno se sienta solo, pero yo he tenido el privilegio de estar satisfactoriamente acompañado.

—¿Cuál es la característica imperante en su persona, lo sustantivo de Adolfo Bioy Casares?

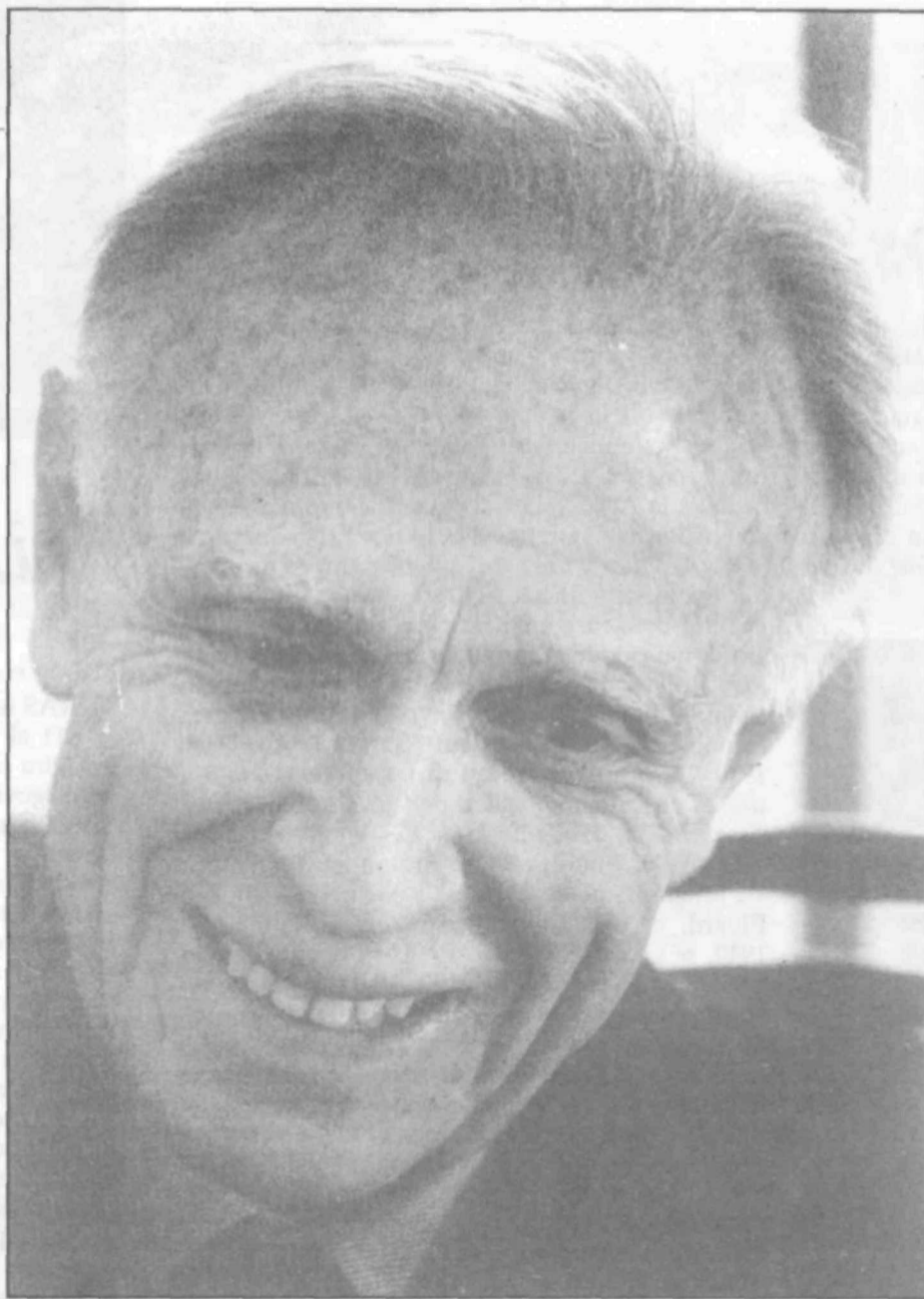
—Ese tipo es un pesimista intelectual y un optimista temperamental. Me siento cómodo en la vida, como dijo María Zambrano de ella. Hago como si todo fuera a salir bien, ahora, si me preguntan cómo pienso que van a acabar las cosas, diré «muy mal». No olvidemos que el grave defecto de la vida es que conduce a la vejez y a la muerte.

—¿Los que aman, odian?

—Nooo. Ese es un título llamativo, no me corresponde. A Silvina —Silvina Ocampo, su esposa, escritora— un poco más, ella se complace en perversidades, yo soy más llano. Para mí los que aman, aman. Hay odiadores fáciles, que odian con firmeza, y pueden querer a alguien (claro). Pero yo soy amigo de todas mis ex mujeres, nos vemos de vez en cuando, almorzamos juntos, si tienen problemas me piden consejo... Dicen que se puede contar conmigo, y no veo por qué perder la cordialidad.

—Leyendo sus relatos parece evidente que le interesan muchísimo las mujeres. Le supongo un observador experto en la materia. ¿Qué diferencias de comportamiento señalaría usted entre mujeres y hombres?

—Somos iguales. Pero quizá las mujeres sean abodados pleiteadores



ADOLFO BIOY CASARES:

«Uno vive buscando mujeres hospitalarias»

A sus setenta y siete años, este hombre sigue siendo un seductor. No es sólo la elegancia, la gentileza, la calidez con las que sabe recibir; la clave está en que le apasiona contar historias, y escucharlas: he ahí la esencia de la seducción, pregunten a la protagonista de «Las mil y una noches». Bioy nació en Argentina (Buenos Aires, 1914), la lectura del Quijote le hizo sentir la vocación de escritor. Ha publicado La invención de Morel, Dormir al sol, Diario de la guerra del cerdo, La trama celeste, El jardín de los sueños. Autor, con Jorge Luis Borges, de Antología de la literatura fantástica y Seis problemas para don Isidro Parodi. Acaba de ganar el prestigioso Premio Cervantes, y muchas de sus obras han sido llevadas al cine.

y los hombres jueces conciliadores. Nosotros tenemos menos vivacidad para el amor, para el odio..., ¡para todo! Estamos más apagados. Ustedes poseen una especie de energía, con distintas manifestaciones, que resulta fascinante.

—Ha declarado recientemente que le gustaría que el fin del mundo le sorprendiera en un cine. ¿Viendo qué pe-

lícula, señor Bioy? (elija bien, es la última sesión).

—Ay, qué susto. Mire, prefiero que decida la casualidad. Imagínese que sea un filme del que uno tiene muchas ganas de ver el final y todo se hunde antes de que llegue... No. La felicidad de estar en una sala de cinematógrafo.

(Me habla de «El Sur», el ma-

ravilloso largometraje de Víctor Erice.)

—Afirma Cervantes en el Quijote: «Dos linajes solos hay en el mundo, que son el tener y el no tener». ¿Está de acuerdo?

—En ese momento del texto la frase convenía. Pero está el linaje de los tontos. La gente que critica demasiado la maldad subestima la estupidez, que es peor. Generalmente los malos creen que se saca grandes cosas con la codicia, con el poder, por eso son malos. También es probable que tengan el alma fría.

—¿Toda comunicación es ilusoria y, en definitiva, cada uno queda aislado en su misterio?

—Sí, poniéndolo trágicamente. La comunicación es corta, no alcanza del todo al centro del otro ser, pero podemos vivir a pesar de tal insuficiencia, porque ese poco que hay resulta agradable.

—¿Se trata de una falsa impresión o es verdad que en sus narraciones abundan los médicos?

—Sí, usted tiene impresiones muy justas. Y yo una especie de dependencia rencorosa hacia los médicos. Descubro que la mayoría son más capaces de hacer diagnósticos que de sanar. Es como si creyeran que las enfermedades son incurables o que se quitan solas, les tomo rabia por eso. Se llaman doctores siendo a veces los menos doctos de todos, y se atribuyen una palabra que significa sabio sin merecerla.

—¿Por qué esa fijación con el nombre femenino «Emilia»?

—Emilia me sugiere una piedra azul verdosa. Además, tiene la virtud de no tener eses, el sonido de la ese (en argentino, las ces y las zetas se pronuncian igual) al terminar un vocablo, si se junta con otro idéntico que inicia el vocablo siguiente, opino que ensucia la prosa, en cierto modo. Acumular eses no me gusta.

—¿Es un tópico o un hecho real que en Buenos Aires un montón de personas van al psicoanalista?

—¡Y sí! Quién es tu psicoanalista, yo creo que es la frase más habitual en las conversaciones. Una moda, que ya viene durando. En eso los de Nueva York son un reflejo de los argentinos —risas—. Se ha convertido en una tradición, sólida. Hasta hay una calle que se llama Villa Freud porque están ubicadas varias consultas..., supongo que los lacanianos se sentirán furiosos.

En el salón del hotel continuamos la charla, con brillos de ironía, divirtiendonos (sirva este acento no castellano como diminuto homenaje a un artista del otro lado del Atlántico). Adolfo Bioy Casares, gran seductor.

Victoria Cansinos



EL SOCIALISTA

Portavoz del Partido Socialista Obrero Español (PSOE)
Santa Engracia, 165. 28003 Madrid
Del 1 al 15 de mayo de 1991